



Programmabegroting 2025-2028

3 Beleidsbegroting: programma's

Bij het formuleren van de ambities, doelen en activiteiten is een keuze gemaakt in de onderwerpen op het gebied van de betreffende onderwerpen binnen de programma's. De gemeente is bijvoorbeeld ook verantwoordelijk voor reguliere taken, zoals toetsing, toezicht en handhaving van relevante wet- en regelgeving en beheer en onderhoud op diverse terreinen.

3.1 Economie, werk en onderwijs



Ambitie

De gemeente Gouda streeft naar een vitale Goudse economie en een goed ondernemers- en vestigingsklimaat, inclusief een goede aansluiting tussen onderwijs en arbeidsmarkt.

Bedrijven, onderwijs en overheid (triple helix) maken zich sterk voor Leven Lang Ontwikkelen, waaronder meer hoger onderwijs in Midden-Holland. Samenwerking zorgt voor innovatieve oplossingen voor maatschappelijke vraagstukken in de zorg en bij bodemdaling, transport en logistiek. De relatie van mens met technologie is daarin de rode draad.

Duurzame en toekomstbestendige schoolgebouwen voor alle kinderen op basis-, voortgezet en speciaal (voortgezet) onderwijs in Gouda en sterk onderwijs, waarin wordt samengewerkt om gelijke kansen te creëren. En actief werk maken van het terugdringen van laaggeletterdheid.

Wat wil de gemeente Gouda bereiken?

1) Uitvoeren Economische Agenda

Samen met ondernemers en onderwijs gaat de gemeente Gouda aan de slag met het vernieuwen van de Economische Agenda (uitvoeringsgedeelte) en wordt de regionale triple helix innovatieprojectenagenda voortgezet. Daarnaast wordt gewerkt aan acties uit het meerjarenprogramma binnenstad en het horecaconvenant.

2) Duurzame en toekomstbestendige schoolgebouwen

Het realiseren en onderhouden van toekomstbestendige, kostenefficiënte en duurzame schoolgebouwen, inclusief groene schoolpleinen.

3) Sterk onderwijs en terugdringen laaggeletterdheid

Sterk onderwijs, waarin wordt samengewerkt en kansengelijkheid wordt bevorderd door het beschikken over voldoende basisvaardigheden op het gebied van taal, lezen en rekenen, en in toenemende mate digitale vaardigheden. Daarom wordt ingezet op het terugdringen van laaggeletterdheid.

4) Doorontwikkelen Campus Gouda

Via Campus Gouda hoger onderwijs duurzaam aan Midden-Holland verbinden in samenwerking met bedrijven en maatschappelijke organisaties. Er wordt een bijdrage geleverd aan Leven Lang Ontwikkelen in de regio met een krachtig mbo en techniekonderwijs.

5) Terugdringen jeugdwerkloosheid

Het terugdringen van de jeugdwerkloosheid in de periode 2022-2026 met 50 personen tot 209 jongeren (februari 2022: 259 jongeren) door een sluitende aanpak.

3.1.1 Wat gaat de gemeente ervoor doen?

Doelstelling 1: Uitvoeren Economische Agenda

- Inzet op aantrekkelijke werklocaties en slim ruimtegebruik van bedrijventerreinen. Het versterken van het vestigingsklimaat op de bedrijventerreinen Kromme Gouwe en Goudse Poort met inzet op de schuifpuzzel. Het (laten) vestigen van het juiste bedrijf op de juiste plaats, mede door het clusteren van gelijksoortige bedrijven. Tevens het vormgeven van regionaal accountmanagement voor bedrijventerreinen op schaal Midden-Holland.
- Het voortzetten van de regionale innovatieagenda. Dit betreft diverse projecten in de bouwsector en maakindustrie, stadsdistributie en logistiek en living labs van Campus Gouda.
- Stimuleren en ondersteunen van (nieuw) ondernemerschap en het ondernemersklimaat in Gouda. Meebouwen aan het netwerk StartUp Gouda, accountmanagement voor bedrijven in Gouda en het organiseren van bijeenkomsten zoals de Bedrijvendag.
- De startnotitie circulaire economie uitwerken naar een uitvoeringsprogramma circulaire economie.
- Vernieuwen van de Economische Agenda.

Doelstelling 2: Duurzame en toekomstbestendige schoolgebouwen

- Uitvoeren van het Uitvoeringsplan onderwijshuisvesting 1^e tranche IHP 2020-2024.
- Vaststellen en uitvoeren van het Uitvoeringsplan onderwijshuisvesting 2^e tranche IHP 2025-2030.
- Realiseren van onderwijshuisvesting Internationale Schakelklas (ISK) en waarborgen nieuwkomersonderwijs.
- Onderhouden en in stand houden van buikkleenscholen met een Meerjaren Onderhoudsplannen (MJOPs).
- Uitvoeren van de subsidieregeling voor het vergroenen van schoolpleinen.

Doelstelling 3: Sterk onderwijs en terugdringen laaggeletterdheid

- Samen met het onderwijs uitvoering blijven geven aan de Goudse Onderwijsagenda, in samenhang met het Nationaal Programma Onderwijs en de Gelijke Kansenalliantie.
- Het voortzetten van extra taallessen voor inwoners van Gouda om laaggeletterdheid te verminderen. In diverse wijken van Gouda zijn er bijvoorbeeld cursussen gezondheidsvaardigheden in simpele taal, om inwoners te bereiken die zich anders niet zouden inschrijven voor reguliere taal- of rekenlessen en te voorzien in hun behoefte aan praktisch toepasbare kennis.
- Kansen vergroten van kinderen tussen de 12 en 18 jaar oud, die nu het risico lopen op een taalachterstand. Samen met scholen en de bibliotheek wordt actie ondernomen.
- Doorlopende leerlijn techniek (STO) uitbouwen, inclusief rondkrijgen structurele exploitatie van de Techniekwerkplaats Gouda.

Doelstelling 4: Doorontwikkelen Campus Gouda

- Uitbreiding partners living lab zorg & technologie en living lab bodem & technologie vanuit een fysiek en mobiel lab (zorg) en in samenwerking met het Kenniscentrum Bodemdaling en Funderingen (KBF).
- Doorontwikkelen innovatiecyclus op gebied van zorg & technologie en bodem & technologie door uitvoering innovatietrajecten en challenges.
- Verbreden en doorontwikkelen modulair aanbod Campus Gouda, ook met mbo en partners zoals Gedeelde Zorg.
- Continueren van samenwerking met regio, provincie en Economic Board Zuid-Holland rondom Human Capital Agenda (deelakkoord 2.0) met mogelijk als nieuw thema logistiek & technologie en daarnaast het versterken van de koppeling van de Centra voor Innovatief Vakmanschap (CIV's) met maatschappelijke vraagstukken.

Doelstelling 5: Terugdringen jeugdwerkloosheid

- Via de outreachende aanpak 'jongeren buiten beeld' kwetsbare jongeren (terug) leiden naar school of werk.
- Doorontwikkelen van de samenwerking met (arbeidsmarkt)partners in voorbereiding op het regionale programma voortvloeiend uit het wetsvoorstel 'van school naar duurzaam werk'.
- Inzetten op structurele voortzetting van projecten en interventies, zoals School@Work, Lokaal Expeditie, Stagefit, scholing- en hulpmiddelenbudget. En het ontwikkelen van nieuwe projecten en interventies om jeugdwerkloosheid terug te dringen.

3.1.2 Verbonden partijen

Verbonden partijen dragen bij aan de te realiseren beleidsdoelstellingen van de gemeente.

Verbonden partijen	Doel
Natuur en recreatieschap Groenalliantie Midden-Holland	<p>Een prettige woon- en leefomgeving voor medewerkers is een aspect dat voor bedrijven een belangrijke rol speelt bij de keuze voor een vestigingsplaats. Met haar historische binnenstad en aantrekkelijke omgeving met gevarieerde recreatieve mogelijkheden biedt Gouda deze prettige woon- en leefomgeving. De recreatiegebieden van Groenalliantie Midden-Holland in Gouda en de bredere regio zijn hierin ook van groot belang. De recreatiegebieden voegen meerwaarde toe aan het grotere maatschappelijk en economische perspectief van Gouda.</p> <p>De Groenalliantie wil ook in 2025 blijven investeren in nieuwe projecten die recreatieve meerwaarde bieden. Dit gebeurt binnen de kaders van het Ontwikkelplan (2021). Groenalliantie wil ook in de komende tijd in de regio Midden Holland graag het effect van haar eigen handelen vergroten door de samenwerking te zoeken met andere gebiedspartijen en terreinbeheerders afhankelijk van hoe dit zich in relatie tot de provincie Zuid-Holland ontwikkelt. In aanvulling op de eigen gebiedsgerichte investeringen kan het hierbij bijvoorbeeld gaan om een gepaste bijdrage van Groenalliantie aan investeringen van derden in natuureducatie, (recreatieve) verbindingen en transferia in en tussen de beheergebieden en hun omgeving. Daarnaast wordt op basis van projecten samenwerking gezocht met gebruikers, gebruikersgroepen, exploitanten, ondernemers en andere terreinbeheerders. In 2025 zet Groenalliantie in op professionele begeleiding en inzet van vrijwilligers, het faciliteren en onderhouden van participatiegroepen en het samenwerken met bewonersplatforms, stichtingen en verenigingen.</p>
Grondbank RZG Zuidplas	De grondbank heeft tot doel het ontwikkelen, vaststellen, initiëren en uitvoeren van een strategisch beheer- en uitnamebeleid voor de verworven gronden ten behoeve van een effectieve realisatie van de in de Herijkingsstudie en de Visie Ruimte en Mobiliteit voor het rechtsgebied geformuleerde ruimtelijke en sectorale doelstellingen.
Belastingssamenwerking Gouwe-Rijnland	De BSGR verzorgt de heffing en de invordering van de marktgeden en toeristenbelasting als algemeen dekkingsmiddel.

3.1.3 Doelen en indicatoren

Doelen

Onderstaand zijn de Global Goals weergegeven die van toepassing zijn op dit beleidsprogramma.



Indicatoren

In de onderstaande tabel zijn de indicatoren weergegeven die samenhangen met doelstellingen binnen dit programma.

Doelstelling	Toelichting	Indicator	Databron
Uitvoeren Economische Agenda	Samen met ondernemers en onderwijs gaat de gemeente Gouda aan de slag met de uitvoering van prioriteiten uit de Economische Agenda 2021-2024 en de regionale innovatieprojectenagenda	Aantal vestigingen per sector (top 5)	(CBS, Vestigingen van bedrijven; bedrijfstak, gemeente) https://opendata.cbs.nl/#/ CBS/nl/dataset/ 81575NED/table
Uitvoeren Economische Agenda	Samen met ondernemers en onderwijs gaat de gemeente Gouda aan de slag met de uitvoering van prioriteiten uit de Economische Agenda 2021-2024 en de regionale innovatieprojectenagenda	Banen naar sector (top 5)	(Landelijk InformatieSysteem Arbeidsplaatsen (LISA), bewerkt door gemeente Gouda)
Duurzame en toekomstbestendige schoolgebouwen	Het realiseren en onderhouden van toekomstbestendige, kostenefficiënte en duurzame schoolgebouwen	Energieverbruik onderwijs	(Regionale Klimaatmonitor, Energieverbruik naar maatschappelijke sector) https://klimaatmonitor.databank.nl/dashboard/ dashboard/ publiekdienstverlening
Duurzame en toekomstbestendige schoolgebouwen	Het realiseren en onderhouden van toekomstbestendige, kostenefficiënte en duurzame schoolgebouwen	CO2-uitstoot onderwijs	(Regionale Klimaatmonitor, Rapportage CO2-uitstoot) https://klimaatmonitor.databank.nl/ content/co2-uitstoot
Terugdringen laaggeletterdheid	Het terugdringen van laaggeletterdheid. Het bevorderen van kanselijkheid door sterk onderwijs ontwikkeling van de basisvaardigheden op het gebied van taal, lezen en rekenen, en in toenemende mate digitale vaardigheden.	Aantal inwoners dat een traject basisvaardigheden (taal, rekenen, digitale vaardigheden) heeft gevolgd	Gemeente Gouda, sociaal domein
Doorontwikkelen Campus Gouda	Via Campus Gouda hoger onderwijs duurzaam aan Midden-Holland verbinden in samenwerking met bedrijven en maatschappelijke organisaties.	Aantal studenten	Gemeente Gouda, Campus Gouda
Terugdringen jeugdwerkloosheid	Het terugdringen van de jeugdwerkloosheid in de periode 2022-2026 met 50 personen tot 209 jongeren (februari 2022: 259 jongeren) door een sluitende aanpak.	Aantal jongeren zonder werk tot 27 jaar	UWV

3.1.4 Wat gaat het kosten?

3.1.4.1 Overzicht lasten en baten

Exploitatie (bedragen * € 1.000)	2025	2026	2027	2028
Lasten	27.784	27.728	28.444	28.388
Baten	-9.322	-8.267	-8.270	-8.270
Saldo van baten en lasten	18.462	19.461	20.174	20.118
Toevoegingen aan reserves (lasten)	0	0	0	0
Onttrekkingen aan reserves (baten)	-755	-286	-286	-286
Gerealiseerd resultaat	17.707	19.175	19.889	19.833

(+ = nadeel/ last | - = voordeel / baat)

3.1.4.2 Overzicht mutaties

In de onderstaande tabel zijn de financiële mutaties binnen dit programma weergegeven.

(bedragen x € 1.000)	2025	2026	2027	2028
Startbegroting	18.850	20.133	20.044	17.114
Autonome en administratieve ontwikkeling	-1.487	-1.043	-123	2.646
Kadernota	0	0	0	0
Nieuwe ontwikkelingen/ bestuursrapportage	345	86	-32	73
Totaal	17.707	19.175	19.889	19.833

(+ = nadeel/ last | - = voordeel / baat)

3.1.4.3 Taakvelden

De volgende taakvelden maken deel uit van dit programma. Per taakveld is het saldo van lasten en baten weergegeven.

Taakvelden (bedragen * € 1.000)	2025	2026	2027	2028
2.4 Economische havens en waterwegen	1.798	1.955	2.057	2.157
3.2 Fysieke bedrijfsinfrastructuur	233	232	231	230
3.3 Bedrijvenloket en bedrijfsregelingen	117	117	117	117
3.4 Economische promotie	2.015	1.665	1.661	1.661
4.2 Onderwijshuisvesting	9.550	10.935	11.468	11.313
4.3 Onderwijsbeleid en leerlingzaken	4.748	4.557	4.640	4.640
Totaal	18.462	19.461	20.174	20.118

(+ = nadeel/ last | - = voordeel / baat)



3.2 Energie en klimaat

Ambitie

De ambitie is om Gouda duurzaam door te geven aan de volgende generaties. Gouda wil in 2040 CO₂-neutraal zijn en in 2050 moet de leefomgeving bestand zijn tegen klimaatveranderingen.

De gemeente wil zelf het goede voorbeeld geven door extra te investeren in de verduurzaming van het gemeentelijk vastgoed.

Het speerpunt komende periode is verdere vergroening afgestemd op de bodemgesteldheid. Kwalitatief groen met een hoge biodiversiteit en ruimte voor water maakt de stad leefbaar en aantrekkelijk voor mens en dier. Duurzaamheid gaat over alle beleidsterreinen en is een gezamenlijke verantwoordelijkheid. Er vindt een doorrekening plaats om inzicht in de CO₂-impact te krijgen.

Wat wil de gemeente Gouda bereiken?

1) Kwetsbaarheid van de stad voor klimaatverandering verminderen

Het verminderen van de gevolgen van hittestress, droogte en wateroverlast door extra vierkante meters biodivers groen en toekomstbestendige bomen. Ook het inzetten op vasthouden, hergebruiken, infiltreren en vertraagd afvoeren van hemelwater helpt hierbij.

2) Verbetering van de biodiversiteit en waterkwaliteit

De gemeente zet zich in voor een groener Gouda. Het bestaande groen krijgt gaandeweg meer kwaliteit, met kansen voor biodiversiteit en klimaatadaptatie. De gemeente begint met het verbinden en uitbreiden van groene structuren.

3) Inwoners en ondernemers helpen energie te besparen en aardgasvrij te worden

Extra impuls geven aan het verduurzamen van huizen en gebouwen om zoveel mogelijk energie te besparen. Het ontzorgen van inwoners en bedrijven en de opwek van duurzame energie stimuleren. Met aandacht voor gebouwbewonende diersoorten.

4) Sneller verduurzamen gemeentelijk vastgoed

De gemeente geeft zelf het goede voorbeeld. In 2030 is tenminste 55% van het gemeentelijk vastgoed verduurzaamd. In 2030 is tenminste 55% CO₂ gereduceerd. De gemeente neemt ook stappen om de toegankelijkheid van de gemeentelijke gebouwen te verbeteren. Hiertoe dient de uitvoering van de programma's voor verduurzaming en toegankelijkheid van het gemeentelijk vastgoed.

5) Investeren in de kwaliteit en toegankelijkheid van de openbare ruimte

Integraal en duurzaam investeren in de kwaliteit en toegankelijkheid van de inrichting van de openbare ruimte. Ook de inzet voor de aanpak van de problematiek van bodemdaling wordt voortgezet.

3.2.1 Wat gaat de gemeente ervoor doen?

Doelstelling 1: Kwetsbaarheid van de stad voor klimaatverandering verminderen

- Uitvoeren van klimaatadaptieve maatregelen, zoals het toevoegen van infiltratie- en bergingsvoorzieningen en het realiseren van aparte afvoer van riool- en hemelwater. De gemeente houdt bij maatregelen voor het afvoeren van hemelwater de voorkeursvolgorde - vasthouden, hergebruiken, infiltreren en (vertraagd) afvoeren - aan.
- Voor het tegengaan van hittestress, droogte en wateroverlast stuurt de gemeente aan op het creëren van extra waterberging, minder steen en meer biodivers groen en toekomstbestendige bomen bij (nieuw)bouwontwikkelingen, op schoolpleinen, speelplekken en bij onderhoud- en herinrichtingsprojecten. Ook werkt de gemeente samen met ondernemers, eigenaren en parkmanagement aan het klimaatbestendig inrichten van bedrijventerreinen.
- Uitbreiden van ecologisch beheer op basis van de nieuwe beleidsplannen, zoals ecologisch maaibeheer van bermen, het voortzetten van de aanleg van natuurlijk-vriendelijke oevers en het vergroten van bewustwording.
- Uitvoeren van het Kaderplan Bodemdaling Binnenstad om de grond- en regenwateroverlast in de lage delen van de binnenstad te verminderen. De gemeente benut hierbij de samenwerking met het Kenniscentrum Bodemdaling & Funderingen voor kennisontwikkeling en informatievoorziening over de gevolgen van bodemdaling in combinatie met klimaatverandering.
- Uitvoeren van het beleid, zoals het Water- en Rioleringsprogramma, het Programma Groen Gouda en de verdiepende programma's voor Bomen en Biodiversiteit en de subsidieregeling groen-blauwe daken.

Doelstelling 2: Verbetering van de biodiversiteit en waterkwaliteit

- Het uitvoeren van maatregelen om de biodiversiteit te verbeteren op basis van het Programma Groen: Biodiversiteit. De Basiskwaliteit Natuur (BKN) is hiervoor het uitgangspunt. Om dit te bereiken, stuurt de gemeente onder andere op het versterken van de groenstructuur en het verbeteren van het ecologisch beheer.
- Samenwerken met waterschappen (waterkwaliteitsbeheerders) om waterkwaliteit te verbeteren.
- Ter ondersteuning van de woningisolatie een soortenmanagementplan (SMP) laten opstellen. Doordat het een krappe, specialistische markt betreft leverde een eerdere uitvraag geen aanbiedingen op.
- Verkennen hoe natuurinclusief bouwen onderdeel kan worden van het gemeentelijk beleid.

Doelstelling 3: Inwoners en ondernemers helpen energie te besparen en aardgasvrij te worden

- Uitwerken van de herziene focus voor de warmtetransitie naar een uitvoeringsstrategie met aandacht voor de invloed van factoren als netcongestie en geluid. De herziene focus biedt inwoners en ondernemers meer duidelijkheid over de voorkeursoplossing voor een aardgasvrije omgeving en hun handelingsperspectief.
- Met bewoners afronden van onderzoeken naar de aardgasvrije warmteoplossing in Achterwillens en een deel van Kort Haarlem. Op basis van de uitkomsten worden met bewoners afspraken gemaakt over het vervolg.
- Het Gouds Isolatieprogramma blijven uitvoeren met focus op (koop)woningen met energielabels D, E, F en G en energiearmoede. Inwoners worden geholpen door de inzet van energiecoaches en energiekussers, witgoedregeling, uitvoeren blokgewijze aanpak koopwoningen voor volledige verduurzaming (energiekaravaan), collectieve inkoopacties en subsidies. Een communicatiecampagne brengt de mogelijkheden onder de aandacht.
- Het stringent blijven handhaven van de informatieplicht energiebesparing voor bedrijven en instellingen en de wettelijke eis dat kantoren minimaal energielabel C hebben.
- Het stimuleren van de duurzame opwek met zon op grote en kleine daken en parkeerterreinen. Het ondersteunen van onder andere maatschappelijke organisaties, energiecoöperaties, gebouweigenaren, religieuze instellingen, MKB-ondernemers en kleine VvE's bij het verduurzamen van hun gebouwen en opwek van energie, door leningen te verstrekken vanuit het Duurzaamheidsfonds. Ook blijven ondersteunen van bewonersinitiatieven en initiatieven op bedrijventerreinen via de SDO subsidieregeling.

Doelstelling 4: Sneller verduurzamen gemeentelijk vastgoed

- Uitvoeren van de aanpak om in 2030 55% CO₂-reductie te realiseren in gemeentelijke gebouwen en in 2040 aardgasvrij en CO₂-neutraal te zijn. Dit betreft alle gebouwen in eigendom van de gemeente, exclusief de sport- en onderwijsgebouwen. Het Groenhovenbad wordt binnen deze aanpak wel gasloos gemaakt.
- Bij de verduurzaming van het gemeentelijk vastgoed is er aandacht voor de inpassing van nestgelegenheid voor gebouwbewonende diersoorten, zoals gierzwaluwen, vleermuizen en huismussen.
- Waar mogelijk zoekt de gemeente synergie met onderhouds- (MJOP) en toegankelijkheidsmaatregelen.

Doelstelling 5: Investeren in de kwaliteit en toegankelijkheid van de openbare ruimte

- In het Beheerplan Groot- en Vervangingsonderhoud (GOVO) bepalen de criteria toegankelijkheid en kwaliteit, naast drooglegging en technische staat, de beheeropgave. Met het budget uit het Bestuursakkoord worden ook het komende jaar meer straten aangepakt. Ook is in het GOVO extra budget gereserveerd voor het verbeteren van groenvoorzieningen bij ophogingsprojecten.
- Het meerjarig en gefaseerd herstellen van kwetsbare kademuren en andere kunstwerken, vanuit het GOVO.
- Het Kwaliteitsplan voor de openbare ruimte in de binnenstad is het kader voor de projecten in de openbare ruimte die vanuit het Water- en Rioleringsplan en het GOVO worden uitgevoerd. Dit betreft bijvoorbeeld het herstraten van de Peperstraat en het opknappen van de Agnietenstraat en Nieuwe Haven.
- Via het Funderingsloket blijft de gemeente inwoners met advies en voorlichting op weg helpen bij funderingsonderzoek en -herstel.

3.2.2 Verbonden partijen

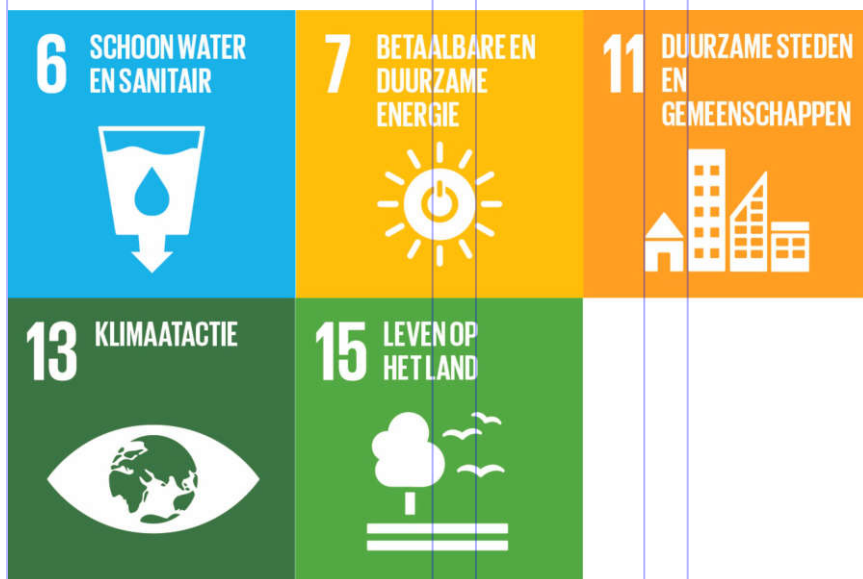
Verbonden partijen dragen bij aan de te realiseren beleidsdoelstellingen van de gemeente.

Verbonden partijen	Doel
Omgevingsdienst Midden-Holland (milieudeel)	Het doel van de Omgevingsdienst Midden-Holland (milieudeel) is het waarborgen van een veilige, duurzame en gezonde samenleving door middel van milieutaken zoals vergunningverlening, toezicht en handhaving en advisering op ruimtelijke ontwikkelingen.
Natuur en recreatieschap Groenalliantie Midden-Holland	<p>Klimaatadaptatie is belangrijk om Gouda toekomstbestendig te maken en de stad leefbaar en aantrekkelijk te houden voor mens en dier. Naast het aanwezige groen in de stad, zijn de omliggende natuur- en recreatiegebieden van de Groenalliantie Midden-Holland hiervoor van groot belang. Deze gebieden dragen bij aan de vermindering van hittestress, geven inwoners van Gouda ruimte om de warme stad voor een paar uur te 'ontvluchten' en te genieten van het groen en fungeren mee in het totale wateropvangsysteem van de stad. Inwoners van Gouda recreëren onder andere in het Krimpenerhout, het Loetbos, Reeuwijkse Hout, Goudse Hout, 't Weegje, Twaalfmorgen, Oostpolder, Gouwebos en Elfhoeven.</p> <p>De natuurwaarden en biodiversiteit staan ook in de gebieden van de Groenalliantie onder druk mede door toenemende recreatieve drukte en klimaatverandering. Naast gebiedsgerichte investeringen wil de Groenalliantie in 2025 positief bijdragen aan bredere opgaven als waterkwaliteit, gezondheid, biodiversiteit, de energietransitie en klimaatadaptatie. Zo kunnen de natuur- en recreatiegebieden een bijdrage leveren aan de infiltratie van regenwater en het verhogen van de biodiversiteit. Daarvoor wordt een duurzame balans gezocht tussen natuur en recreatie waarbij het uitgangspunt is dat de natuurwaarden, waterkwaliteit en biodiversiteit toenemen in de komende jaren. In het Ontwikkelplan Groenalliantie 2030 is veel aandacht voor de natuurwaarden, waterkwaliteit en de biodiversiteit. Waar mogelijk gaat de Groenalliantie het beheer meer richten op behoud en ontwikkeling van natuurwaarden en biodiversiteit. In de gebieden wordt in 2025 een aantal quick wins voor de biodiversiteit uitgevoerd. Ook is er een onderzoek naar de waterkwaliteit en de verbetering daarvan opgezet. Ook wordt er gezocht naar de mogelijkheden om op kleine schaal meer duurzame energie op te wekken. Hiermee wil de Groenalliantie een bijdrage leveren aan de realisatie van het Nationale Klimaatakkoord.</p>
Belastingssamenwerking Gouwe-Rijnland	De BSGR verzorgt de heffing en de invordering van de reinigingsheffingen en de rioolheffingen ter dekking van de kosten van het ophalen en verwerken van afvalstoffen en voor de werking van een adequaat rioolstelsel. Sinds de inwerkingtreding van de omgevingswet verzorgt de BSGR de heffing en invordering van milieulegges ter dekking van de kosten voor het in behandeling nemen van de aanvraag voor een dergelijke milieuvergunning.

3.2.3 Doelen en indicatoren

Doelen

Onderstaand zijn de Global Goals weergegeven die van toepassing zijn op dit beleidsprogramma.



Indicatoren

In de onderstaande tabel zijn de indicatoren weergegeven die samenhangen met doelstellingen binnen dit programma.

Doelstelling	Toelichting	Indicator	Databron
Kwetsbaarheid van de stad voor klimaatverandering verminderen	Het verminderen van de gevolgen van hittestress, droogte en wateroverlast door extra vierkante meters biodivers groen in de stad. Ook het infiltreren, vasthouden en vertraagd afvoeren van water helpt hierbij.	Genomen maatregelen tegen effecten van klimaatverandering	(Stadspeiling Gouda, Duurzaamheid en klimaat)
Kwetsbaarheid van de stad voor klimaatverandering verminderen	Het verminderen van de gevolgen van hittestress, droogte en wateroverlast door extra vierkante meters biodivers groen in de stad. Ook het infiltreren, vasthouden en vertraagd afvoeren van water helpt hierbij.	Na een hevige regenbui blijft langer dan 2 uur water in de straat staan	(Stadspeiling Gouda, Duurzaamheid en klimaat)
Kwetsbaarheid van de stad voor klimaatverandering verminderen	Het verminderen van de gevolgen van hittestress, droogte en wateroverlast door extra vierkante meters biodivers groen in de stad. Ook het infiltreren, vasthouden en vertraagd afvoeren van water helpt hierbij.	Maatregelen willen nemen om overlast door hitte en water rondom woning tegen te gaan	(Stadspeiling Gouda, Duurzaamheid en klimaat)
Kwetsbaarheid van de stad voor klimaatverandering verminderen		Schaduwplekken voor verkoeling tijdens een periode van warm weer	(Stadspeiling Gouda, Duurzaamheid en klimaat)
Verbetering van de biodiversiteit en waterkwaliteit	De gemeente zet zich in voor een groener Gouda. Het bestaande groen krijgt gaandeweg meer kwaliteit, met kansen voor biodiversiteit en klimaatadaptatie. De gemeente gaat beginnen met het verbinden en uitbreiden van groene structuren.	Groenbalans (inclusief percentage voor groen met waarde voor biodiversiteit)	Gemeente Gouda, Geovisia
Inwoners en ondernemers helpen energie te besparen en aardgasvrij te worden		Hoofdverwarmingsinstallatie woningen (aardgas)	CBS, Regionale Klimaatmonitor: https://opendata.cbs.nl/#/CBS/nl/dataset/84948NED/
Inwoners en ondernemers helpen energie te besparen en aardgasvrij te worden	Extra impuls geven aan het verduurzamen van huizen en gebouwen om zoveel mogelijk energie te besparen. Het ontzorgen van inwoners en bedrijven en opwek van duurzame energie stimuleren.	Gouds IsolatiePlan	
Inwoners en ondernemers helpen energie te besparen en aardgasvrij te worden	Inwoners en ondernemers helpen energie te besparen en aardgasvrij te worden	Percentage bekende hernieuwbare energie	RVO, Regionale klimaatmonitor

Doelstelling	Toelichting	Indicator	Databron
Sneller verduurzamen gemeentelijk vastgoed	De gemeente geeft zelf het goede voorbeeld. De ambitie voor het verduurzamen van gemeentelijk vastgoed wordt aangescherpt: in 2030 is tenminste 55% van het gemeentelijk vastgoed verduurzaamd. Waar mogelijk nemen we stappen om ook de toegankelijkheid van de gemeentelijke gebouwen te verbeteren.	Reductie van de CO2-uitstoot van de gemeentelijke vastgoedporteuille	Energiemonitor gemeente Gouda
Investeren in de kwaliteit en toegankelijkheid van de openbare ruimte	Integraal en duurzaam investeren in de kwaliteit en toegankelijkheid van de inrichting van de openbare ruimte. Ook de inzet voor de aanpak van de problematiek van bodemdaling wordt voortgezet	Ik vind mijn buurt goed/slecht onderhouden	Stadspeiling

3.2.4 Wat gaat het kosten?

3.2.4.1 Overzicht lasten en baten

Exploitatie (bedragen * € 1.000)	2025	2026	2027	2028
Lasten	37.988	36.621	36.602	37.251
Baten	-37.679	-38.617	-38.175	-37.749
Saldo van baten en lasten	308	-1.995	-1.573	-497
Toevoegingen aan reserves (lasten)	0	0	0	0
Onttrekkingen aan reserves (baten)	0	0	0	0
Gerealiseerd resultaat	308	-1.995	-1.573	-497

(+ = nadeel/last | - = voordeel/baat)

3.2.4.2 Overzicht mutaties

In de onderstaande tabel zijn de financiële mutaties binnen dit programma weergegeven.

(bedragen x € 1.000)	2025	2026	2027	2028
Startbegroting	1.237	-236	-256	-2.508
Autonome en administratieve ontwikkeling	-929	-1.759	-1.317	2.011
Kadernota	0	0	0	0
Nieuwe ontwikkelingen/ bestuursrapportage	0	0	0	0
Totaal	308	-1.995	-1.573	-497

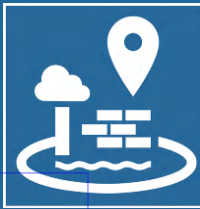
(+ = nadeel/last | - = voordeel/baat)

3.2.4.3 Taakvelden

De volgende taakvelden maken deel uit van dit programma. Per taakveld is het saldo van lasten en baten weergegeven.

Taakvelden (bedragen * € 1.000)	2025	2026	2027	2028
7.2 Riolering	-918	-3.276	-2.652	-1.409
7.3 Afval	-2.218	-2.185	-2.386	-2.553
7.4 Milieubeheer	3.444	3.465	3.465	3.465
Totaal	308	-1.995	-1.573	-497

(+ = nadeel/last | - = voordeel/baat)



3.3 Wonen en leefomgeving

Ambitie

In Gouda kan iedereen prettig wonen en leven en dat wil de gemeente zo houden.

Een goede bereikbaarheid en betaalbaar woningaanbod voor elke doelgroep zijn daarvoor van belang. Er komen nieuwe woningen in Westergouwe, de Spoorzone en andere plekken in de stad. De norm is betaalbaar bouwen, natuurinclusief en klimaatadaptief bouwen, en aandacht voor duurzame mobiliteit.

De goede bereikbaarheid en centrale ligging zijn een onbetwistbare kracht van Gouda. Om Gouda in de toekomst duurzaam bereikbaar te houden en goed te ontsluiten, wordt het Verkeerscirculatieplan (VCP) uitgevoerd. Met meer ruimte voor fietsers, wandelaars en het openbaar vervoer. De binnenstad wordt autoluw. Het omgevingsbeleid biedt duidelijke richting en regelgeving voor een gezonde en veilige fysieke leefomgeving.

Wat wil de gemeente Gouda bereiken?

1) Een toekomstbestendige woningvoorraad voor alle doelgroepen

De Woon(zorg)visie 2030 Gouda en de Regionale Realisatieagenda Midden-Holland van 2023 dienen als kader. In regioverband wordt een Woonzorgvisie opgesteld. Dit gebeurt samen met stakeholders.

2) Actieve sturing op het woningbouwprogramma

Met het programma Versnellen woningbouw stuurt de gemeente op kansrijke ontwikkelingen en transformatie. Zij benut alle instrumenten om te sturen. Als de wetgever nieuwe mogelijkheden introduceert, vertaalt de gemeente deze naar de Goudse situatie.

3) Uitvoeren van het Verkeerscirculatieplan

Met de uitvoering van het VCP creëert de gemeente meer ruimte voor fietsers, wandelaars en het openbaar vervoer. De binnenstad maakt zij autoluw.

4) Meer duurzame mobiliteit en bevoorrading

Het blijven inzetten voor meer duurzame mobiliteit en bevoorrading. Faciliteren van de openbare laadinfrastructuur en deelmobiliteit. Bevorderen van het gebruik van schonere en lichtere transportmiddelen. De komst van een distributiehuis. En het zetten van stappen richting Zero-emissie Stadslogistiek

5) Invoering van de Omgevingswet

De Omgevingswet is op 1 januari 2024 in werking getreden. Gemeenten krijgen tot 1 januari 2032 de tijd om een (digitaal) gemeente dekkend omgevingsplan te maken. De dienstverlening aan bedrijven, organisaties en inwoners staat centraal bij uitwerking van de wettelijke instrumenten.

3.3.1 Wat gaat de gemeente ervoor doen?

Doelstelling 1: Een toekomstbestendige woningvoorraad voor alle doelgroepen

- Sturen op de realisatie van woon(zorg)concepten voor diverse doelgroepen in de nieuwbouw en bestaande voorraad, zoals de Gouwe Huse, jongerenhuisvesting aan de Winterdijk 10 en Knarrenhof en het Ouden Huis in Westergouwe. Woonwensen van jongeren worden nader in kaart gebracht.
- In regionaal verband wordt een woonzorgvisie opgesteld en nader uitgewerkt. Er wordt gestart met de voorbereidingen voor een Volkshuisvestelijk Programma (voorheen: Woonzorgvisie) voor Gouda. De gemeenten en corporaties in de regio verkennen in samenwerking met huurdersverenigingen en zorgpartijen mogelijkheden om doorstroming van ouderen te bevorderen. Met de regio wordt ook uitvoering gegeven aan het Actieplan dakloosheid.
- De Huisvestingsverordening actualiseren, waarmee wordt ingespeeld op nieuwe wettelijke mogelijkheden en verplichtingen bij woningtoewijzing (o.a. de Wet Betaalbare Huur, de aangepaste Huisvestingswet en mogelijk de Wet versterking regio volkshuisvesting).
- Uitbreiden van woonwagendplaatsen conform advies van het College voor de Rechten van de Mens.

Doelstelling 2: Actieve sturing op het woningbouwprogramma

- Actief sturen op de realisatie van de woningbouwopgave in afstemming met partners in de bouw. Bij nieuwbouw- en transformatieprojecten is de norm minimaal 33% sociale huur en 20% gereguleerde middenhuur of sociale koop. Indien nodig en wenselijk vindt afdracht plaats aan het Fonds Betaalbaar Wonen. De werkwijze rondom dit fonds wordt verder uitgebreid. In Westergouwe wordt op eigen grond gestreefd naar minimaal 33% sociale huur en voor de gronden van de VOF minimaal 20%, mits financieel haalbaar.
- De Regionale Realisatieagenda Midden-Holland van 2023 gaat uit van een verhoging van het aandeel betaalbaar (sociale huur, middenhuur en betaalbare koop) naar 67%. De woningbouwprogrammering van Gouda wordt hierop bijgesteld.
- Vastleggen van exploitatietermijnen om betaalbare woningen zo lang mogelijk beschikbaar te houden voor de doelgroep. Inzetten op transformatie van bestaande panden en waar dat mogelijk is kansen benutten voor het toevoegen van tijdelijke woningen.
- De gemeente gaat uit van natuurinclusief en klimaatadaptief bouwen en passende duurzame mobiliteit bij nieuwbouw en transformatie. Daarvoor hanteert de gemeente het geactualiseerde programma van eisen dat hoort bij het convenant klimaatadaptief bouwen. Om de voortgang te bewaken wordt een monitor natuurinclusief en klimaatadaptief bouwen uitgewerkt.
- De gemeente blijft op zoek naar manieren om extra investeringen aan te trekken, waarmee voldoende sociale huur, middenhuur en betaalbare koopwoningen kunnen worden gerealiseerd. Er wordt tevens gestart met het in kaart brengen van scenario's en instrumenten, waarmee de gemeente meer sturing kan geven op de woningbouwopgave.

Doelstelling 3: Uitvoeren van het Verkeerscirculatieplan (VCP)

- Optimaliseren van verbindingen op basis van het wensbeeld voor fiets, openbaar vervoer en voetgangers van het Verkeerscirculatieplan, zoals het realiseren van (delen van) drie regionale doorfietsroutes (Gouda-Alphen, Gouda-Bodegraven en Gouda-Rotterdam).
- Voorbereiden van de realisatie van capaciteitvergrotende maatregelen op de N207/N457 (Westergouwe), de Burgemeester Jamessingel/Van Reenensingel (Spoorzone) en de kruising Goudkade-Industriestraat. Het realiseren van slimme verkeerslichten op diverse kruispunten met meer prioriteit voor langzame verkeersdeelnemers. Het realiseren van een optische versmalling op de Bodegraafsestraatweg en plateaus om de snelheid van het autoverkeer te verlagen.
- Voorbereiden en uitvoeren van de herinrichting van diverse wegen conform (het nieuwe) 30 km/u: Koningin Wilhelminaweg, Fluwelensingel, Blekerssingel, Componistenlaan en het herinrichtingsplan korte termijn voor de Nieuwe Veerstal. Realiseren van goede oversteeklocaties op de Goudse Houtsingel.
- Realiseren van een mobiliteitshub (openbaar vervoer, deelvervoer en parkeerplaats) bij Klein Amerika. Lobbyen voor het realiseren van een OV-hub/station voor een duurzame ontsluiting van Westergouwe.
- Opstellen, vaststellen en uitvoeren van een nieuw Parkeerbeleidsplan. De uitgangspunten van het beleidsplan worden verwerkt in diverse nieuw op te stellen wijkmobiliteitsplannen, passend binnen het Verkeerscirculatieplan. Het invoeren van gereguleerd parkeren in Korte Akkeren en Kort Haarlem.
- Uitvoeren van het Regionaal Verkeers- en Vervoerplan en het programma Verkeersveiligheid.

Doelstelling 4: Meer duurzame mobiliteit en bevoorrading

- Het gestaag uitbreiden van het aantal openbare oplaadpunten voor personenauto's. Ook ontwikkelt de gemeente samen met de andere gemeenten in de regio een nieuwe visie over snelladen en laadmogelijkheden voor andere modaliteiten.
- Stimuleren van de inzet van deelvervoer door het uitvoeren van het Actieplan Deelvervoer 2024-2025 in combinatie met het inrichten van de openbare ruimte. Het faciliteren van een stadsbreed en duurzaam aanbod aan deelvervoer en het stimuleren van het gebruik van deelvervoer.
- Per 1 januari worden de eerste stappen gezet richting de Zero-Emissiezone Stadslogistiek (ZES) binnenstad. Uitvoeren van het flankerend pakket aan maatregelen om ondernemers te ondersteunen in de transitie naar schone en slimme logistiek.
- Uitbreiding van de Stationsgarage voor extra parkeercapaciteit, ook voor de binnenstad.

- Inzetten op een neutrale stadshub door het tekenen van een convenant 'Slim bevoorraden Gouda'. Dit samenwerkingsverband faciliteert een hub waar alle type ondernemers terecht kunnen met hun lever- en ophaalbehoefte, en waar meerdere lokale logistieke dienstverleners onder een neutrale vlag opereren.

Doelstelling 5: Invoering van de Omgevingswet

- Ervaring opdoen met de nieuwe kerninstrumenten, zoals thematische en gebiedsprogramma's en buitenplanse omgevingsplanactiviteitvergunningen.
- Starten met de opbouw van een gemeentedeckend omgevingsplan nieuwe stijl, middels wijzigingsbesluiten.
- De organisatie blijvend opleiden in de nieuwe manier van werken en regelgeving onder de Omgevingswet.
- Monitoren van de lokale effecten van de invoering van de Omgevingswet en de Wet Kwaliteitsborging.

3.3.2 Verbonden partijen

Verbonden partijen dragen bij aan de te realiseren beleidsdoelstellingen van de gemeente.

Verbonden partijen	Doel
Omgevingsdienst Midden-Holland (BWT deel)	Het doel van de Omgevingsdienst Midden-Holland (BWT-deel, oftewel Bouw- en Woningtoezicht) is het waarborgen van de veiligheid, kwaliteit en naleving van bouwvoorschriften in de regio. Dit omvat taken zoals het verlenen van bouwvergunningen, het controleren van bouwprojecten, en het handhaven van bouw- en woningregelgeving.
Grondbank RZG Zuidplas	Het doel van de Grondbank RZG Zuidplas is het verwerven, beheren, en ontwikkelen van grond om toekomstige ruimtelijke ontwikkelingen, zoals woningbouw en infrastructuurprojecten, in de regio Zuidplas mogelijk te maken en te faciliteren.
Belastingsamenwerking Gouwe Rijnland	De BSGR verzorgt de heffing en de invordering van de standplaatsgelden ter dekking van de kosten voor de exploitatie van woonwagenterreinen. De BSGR verzorgt ook de heffing en de invordering van de leges omgevingsvergunning/ fysieke leefomgeving ter dekking van de kosten voor het in behandeling nemen van de aanvraag en het verstrekken van een dergelijke vergunning.
Cyclus N.V.	Het doel van Cyclus N.V. is het inzamelen, verwerken, en recyclen van afvalstromen in de regio, met als doel een bijdrage te leveren aan een duurzame en schone leefomgeving. Cyclus N.V. richt zich op het efficiënt beheren van afval en grondstoffen om zo milieubelasting te verminderen en circulaire economie te bevorderen.
Coöperatie Parkeerservice U.A.	Het doel van Coöperatie Parkeerservice U.A. is het ondersteunen van gemeenten bij het efficiënt beheren en handhaven van parkeerbeleid. Dit omvat het aanbieden van diensten zoals parkeerhandhaving, het beheren van parkeerfaciliteiten, en het ontwikkelen van innovatieve parkeeroplossingen om mobiliteit en bereikbaarheid in stedelijke gebieden te verbeteren

3.3.3 Doelen en indicatoren

Doelen

Onderstaand zijn de Global Goals weergegeven die van toepassing zijn op dit beleidsprogramma.



Indicatoren

In de onderstaande tabel zijn de indicatoren weergegeven die samenhangen met doelstellingen binnen dit programma.

Doelstelling	Toelichting	Indicator	Databron
Een toekomstbestendige woningvoorraad	Het zorgen voor een toekomstbestendige woningvoorraad met aanbod voor elke doelgroep. Door het uitvoeren van de eind 2020 vastgestelde Woon(zorg)visie. Samen met andere betrokken partijen en in samenspraak met de buurt.	Eigendomsvormen, met uitsplitsing naar corporatiehuur, particuliere huur en koop.	(CBS, Voorraad woningen) https://opendata.cbs.nl/statline/#/CBS/nl/dataset/82900NED/
Een toekomstbestendige woningvoorraad	Het zorgen voor een toekomstbestendige woningvoorraad met aanbod voor elke doelgroep. Door het uitvoeren van de eind 2020 vastgestelde Woon(zorg)visie. Samen met andere betrokken partijen en in samenspraak met de buurt.	Eigendomsvormen op wijkniveau, met uitsplitsing naar middenhuur en betaalbare koop (WOZ-waarde < 325.000)	(CBS/WSW, Lokale Monitor Wonen) https://www.waarstaatje-gemeente.nl/dashboard/dashboard-lokalemonitor-wonen
Actieve sturing op het woningbouwprogramma	Met het programma Versnellen woningbouw stuurt de gemeente op kansrijke ontwikkelingen en transformatie. Zij benut alle instrumenten om te sturen. Als de wetgever nieuwe mogelijkheden introduceert, vertaalt de gemeente deze naar de Goudse situatie.	Alternatieve woonvormen	Monitor ouderenhuisvesting: https://55plus.datawonen.nl/jive [geclusterde woonvormen]
Actieve sturing op het woningbouwprogramma	Met het programma Versnellen woningbouw stuurt de gemeente op kansrijke ontwikkelingen en transformatie. Zij benut alle instrumenten om te sturen. Als de wetgever nieuwe mogelijkheden introduceert, vertaalt de gemeente deze naar de Goudse situatie.	Aantal nieuwbouwwoningen en overige toevoegingen (o.a. transformatie)	Waarstaatje-gemeente.nl / CBS voor historische ontwikkeling, Planregistratie Wonen voor toekomst
Uitvoeren van het Verkeerscirculatieplan	Met de uitvoering van het VCP creëert de gemeente meer ruimte voor fietsers, wandelaars en het openbaar vervoer. De binnenstad maakt zij autoluw.	Intensiteiten gemotoriseerd verkeer (stadsbreed)	Gemeente Gouda, periodieke verkeersstellingen
Uitvoeren van het Verkeerscirculatieplan	Met de uitvoering van het VCP creëert de gemeente meer ruimte voor fietsers, wandelaars en het openbaar vervoer. De binnenstad maakt zij autoluw.	Aantal (ernstige) verkeersslachtoffers	Geregistreerde verkeersongevallen (Viastat)
Meer duurzame mobiliteit en bevoorrading	Het blijven inzetten voor meer duurzame mobiliteit en bevoorrading. Faciliteren van de openbare laadinfrastructuur en deelmobiliteit. Bevorderen van het gebruik van schonere en lichtere transportmiddelen. En de komst van een distributiehub.	Vervoerwijzekeuze (marktaandeel fiets en OV)	CBS ODiN, Onderzoek verplaatsingen in Nederland
Meer duurzame mobiliteit en bevoorrading	Het blijven inzetten voor meer duurzame mobiliteit en bevoorrading. Faciliteren van de openbare laadinfrastructuur en deelmobiliteit. Bevorderen van het gebruik van schonere en lichtere transportmiddelen. En de komst van een distributiehub.	Laadpalen en waterstof tankvoorzieningen	RVO, Regionale Klimaatmonitor

3.3.4 Wat gaat het kosten?

3.3.4.1 Overzicht lasten en baten

Exploitatie (bedragen * € 1.000)	2025	2026	2027	2028
Lasten	57.002	68.548	57.128	59.061
Baten	-20.214	-32.582	-19.984	-20.861
Saldo van baten en lasten	36.788	35.965	37.144	38.200
Toevoegingen aan reserves (lasten)	1.759	1.760	1.739	1.781
Onttrekkingen aan reserves (baten)	-6.988	-3.854	-2.938	-2.513
Gerealiseerd resultaat	31.559	33.871	35.945	37.468

(+ = nadeel/last | - = voordeel/baat)

3.3.4.2 Overzicht mutaties

In de onderstaande tabel zijn de financiële mutaties binnen dit programma weergegeven.

(bedragen x € 1.000)	2025	2026	2027	2028
Startbegroting	32.635	34.526	36.387	32.945
Autonome en administratieve ontwikkeling	-446	-979	-970	3.989
Kadernota	535	535	535	535
Nieuwe ontwikkelingen/ bestuursrapportage	-1.165	-210	-7	-1
Totaal	31.559	33.871	35.945	37.468

(+ = nadeel/last | - = voordeel/baat)

3.3.4.3 Taakvelden

De volgende taakvelden maken deel uit van dit programma. Per taakveld is het saldo van lasten en baten weergegeven.

Taakvelden (bedragen * € 1.000)	2025	2026	2027	2028
0.3 Beheer overige gebouwen en gronden	-3	855	2.137	2.728
2.1 Verkeer en vervoer	21.754	21.351	22.390	23.040
2.2 Parkeren	813	934	929	923
2.5 Openbaar vervoer	100	99	98	96
5.7 Openbaar groen en (openlucht) recreatie	8.258	7.784	7.236	7.246
8.1 Ruimtelijke ordening	2.907	2.907	2.907	2.907
8.2 Grondexploitatie (niet-bedrijventerreinen)	-1	-26	-26	-26
8.3 Wonen en bouwen	2.960	2.061	1.474	1.285
Totaal	36.788	35.965	37.144	38.200

(+ = nadeel/last | - = voordeel/baat)



3.4 Sociaal domein

Ambitie

De ambitie is een inclusief en sociaal Gouda, waarin iedereen gelijkwaardig is en iedere Gouwenaar mee kan doen. Ongeacht leeftijd, culturele achtergrond, gender, inkomen, seksuele voorkeur, talent of beperking. Dit betekent dat de gemeente de juiste zorg en ondersteuning betaalbaar en beschikbaar houdt voor Gouwenars die dit nodig hebben. Ook is er meer aandacht voor armoede en schuldhulp.

Om mee te kunnen doen in de samenleving moeten mensen kunnen beschikken over bestaanszekerheid. Daarom worden gezinnen met een laag inkomen die dat nodig hebben ondersteund met specifieke aandacht voor kinderen.

Wat wil de gemeente Gouda bereiken?

1) Iedereen kan meedoen in een inclusieve en sociale stad

Een inclusief en sociaal Gouda, waarin iedereen gelijkwaardig is en iedere Gouwenaar mee kan doen. Ongeacht leeftijd, culturele achtergrond, gender, inkomen, seksuele voorkeur

2) Inzetten op kansengelijkheid

Het aanpakken van financiële problemen en voorkomen van armoede door het structureel verbeteren van de positie van gezinnen en kinderen.

3) Passende zorg en ondersteuning

Passende zorg en ondersteuning betaalbaar en beschikbaar houden voor Gouwenars die dit het meest nodig hebben.

4) Integrale dienstverlening sociaal domein

De dienstverlening op het gebied van jeugd, wmo en werk en inkomen is integraal en gaat uit van de menselijke maat. Dienstverlening wordt continu verbeterd.

3.4.1 Wat gaat de gemeente ervoor doen?

Doelstelling 1: Iedereen kan meedoen in een inclusieve en sociale stad

- Ontwikkelen van een sterke sociale basis door te anticiperen op maatschappelijke ontwikkelingen, zoals vergrijzing. Dit draagt bij aan een vitale samenleving met sterkere sociale cohesie. Voor een stevige sociale basis wordt ingezet op ondersteuning van vrijwilligersorganisaties, het bevorderen van vrijwilligerswerk en vernieuwing van het vrijwilligersbeleid. Ook geeft het college uitvoering aan de aanbevelingen uit het behoefteonderzoek mantelzorgers.
- Uitvoeren van de Lokale Inclusie en Diversiteitsagenda (LIDA) met in 2025 extra activiteiten rond het thema bevrijding en vrijheid, in het teken van het einde van de Tweede Wereldoorlog, 80 jaar geleden.
- Begeleiden van statushouders om zich snel thuis te voelen in Gouda. Dit doet de gemeente door persoonlijke begeleiding op het gebied van taal, (arbeids-)participatie, gezondheid en zelfredzaamheid. Hierbij maakt de gemeente gebruik van de diensten van lokale partners en ondernemers.
- Inzetten op participatie, re-integratie en het op weg helpen richting werk van inwoners die daarbij ondersteuning nodig hebben. De focus ligt op inwoners met een arbeidsbeperking, en mensen met een grote afstand tot de arbeidsmarkt. Door de inzet van Nederlandse taallessen of ander informeel taalaanbod via het Taalhuis worden inwoners met een uitkering met taalproblematiek ondersteund.
- De ontwikkeling van een regionaal werkcentrum voor Midden-Holland en het toekomsttraject Promen, waarin (nieuwe) keuzes gemaakt moeten worden over de verschillende doelgroepen richting werk.

Doelstelling 2: Inzetten op kansgelijkheid

- Via Buurt aan Zet samen met de bewoners uit Oud Achterwillens middels kleine stapjes werken aan de thema's: veiliger, schoner, leefbaarder, gezelliger en gezonder. Bewoners voelen zich in controle.
- Samen met ketenpartners uitvoeren van activiteiten van de uitvoeringsagenda van het Gezond Actief Leven Akkoord (GALA). Gouda richt zich op terugdringen van vermijdbare gezondheidsachterstanden, vooral bij ouderen en jeugd en jongvolwassenen.
- Partijen uit de kinderopvang en het onderwijs ontwikkelen samen met maatschappelijke partners een gezamenlijke werkwijze voor het aanpakken van vragen en problemen rondom opvoeden en opgroeien in de context van kinderopvang en school. Dit wordt gedaan vanuit het perspectief van normaliseren, wijkgericht en waar mogelijk in collectieve oplossingen. In 2025 wordt gestart in Westergouwe.
- Actualiseren van het beleid gericht op preventie en aanpak van schulden en armoede, met de focus op de implementatie van de basisdienstverlening schuldhulpverlening, in lijn met landelijke bestuurlijke afspraken en het bestrijden van (de gevolgen van) armoede onder kinderen.
- Inzetten op het terugdringen van laaggeletterdheid door inwoners te wijzen op het aanbod van het taalhuis en inwoners actief door te verwijzen naar lestrajecten. Tevens door in te zetten op direct duidelijke communicatie door de gemeente.

Doelstelling 3: Passende zorg en ondersteuning

- De betaalbaarheid en beschikbaarheid van jeugdzorg staat onder druk. Om die reden blijft de gemeente zich inzetten om de vraag naar jeugdzorg te stabiliseren, waar mogelijk af te remmen en de kosten te beheersen. Onder meer door het versterken van de samenwerking met externe verwijzers, zoals Gecertificeerde Instellingen (GI's) en huisartsen, om waar mogelijk af te schalen naar goedkopere vormen van gecontracteerde zorg of voorliggende voorzieningen.
- Stabiliseren en waar mogelijk afremmen van de waarschijnlijk toenemende vraag naar Wmo-voorzieningen als gevolg van de vergrijzing. Onder meer door informatie, voorlichting en advies aan toekomstige ouderen, verstevigen van de sociale basis (zie ook doelstelling 1) en door het aanbod en de bekendheid van voorliggende (algemene) en collectieve voorzieningen te vergroten.
- Verder bouwen aan effectieve samenwerking in de nieuwe Gemeenschappelijke Regeling Jeugd en Wmo Midden-Holland, die per 1 januari 2025 van start gaat. In samenwerking met de regiogemeenten wordt nader invulling gegeven aan de nieuwe organisatie en de bestuurlijke inrichting.
- Bijdragen aan de ontwikkeling van een nieuwe regiovisie Jeugd en Wmo Midden Holland.

Doelstelling 4: Integrale dienstverlening sociaal domein

- Dienstverlening aan inwoners en werkgevers wordt continu verbeterd en gemoderniseerd, onder meer door de invoering van casemanagement. Dit vindt plaats in dialoog met en op basis van ervaringen van inwoners. De menselijke maat is het uitgangspunt.
- In 2025 is een herziening van de Participatiewet voorzien via het wetsvoorstel Participatiewet in balans. In het wetsvoorstel staat een aantal maatregelen om de Participatiewet te verbeteren en de balans te herstellen tussen rechten en plichten. Vertrouwen en de menselijke maat worden bij de uitvoering kernwaarden.
- Vergoeden van gedupeerden van de Tijdelijke regeling alleenverdienersproblematiek. Dit is een regeling waarbij gemeentes jaarlijks een vast bedrag ambtshalve toekennen aan de betrokken huishoudens. Het gaat om huishoudens die een lager besteedbaar inkomen hebben door samenloop van uitkeringen en inkomen dan vergelijkbare huishoudens in de bijstand.

3.4.2 Verbonden partijen

Verbonden partijen dragen bij aan de te realiseren beleidsdoelstellingen van de gemeente.

Verbonden partijen	Doel
Promen	Promen richt zich op de ondersteuning van mensen bij het krijgen en behouden van een passende en duurzame plek op de arbeidsmarkt. Dit doen zij door uitvoering te geven aan de Wet Sociale Werkvoorziening. Daarnaast biedt ProWork dienstverlening ihkv de Participatiewet; o.a. re-integratietrajecten (routes), beschut werk en garantiebanen.
Hecht	In Hecht zijn de gemeentelijke taken op het gebied van publieke gezondheid samengebracht. Hecht zet zich in voor de gezondheid, veiligheid en meer kansen voor de inwoners van regio Hollands Midden.
Belastingsamenwerking Gouwe-Rijnland (BSGR)	De BSGR verzorgt de afhandeling van kwijtscheldingsverzoeken van de gemeentelijke belastingen (afvalstoffenheffing, rioolheffing en ozb).
Jeugd en Wmo	Het doel van de Gemeenschappelijke Regeling (GR) Jeugd en Wmo is om samen te werken aan de uitvoering van taken op het gebied van jeugdzorg en maatschappelijke ondersteuning (Wmo). Deze samenwerking helpt gemeenten om zorg en ondersteuning te bieden aan kwetsbare inwoners, zoals jongeren en mensen met een beperking, met als doel hun welzijn, participatie en zelfredzaamheid te bevorderen.

3.4.3 Doelen en indicatoren

Doelen

Onderstaand zijn de Global Goals weergegeven die van toepassing zijn op dit beleidsprogramma.



Indicatoren

In de onderstaande tabel zijn de indicatoren weergegeven die samenhangen met doelstellingen binnen dit programma.

Doelstelling	Toelichting	Indicator	Databron
Iedereen kan meedoen in een inclusieve en sociale stad	Een inclusief en sociaal Gouda, waarin iedereen gelijkwaardig is en iedere Gouwenaar mee kan doen. Ongeacht leeftijd, culturele achtergrond, gender, inkomen, seksuele voorkeur.	Het % inwoners dat zich thuis voelt in Gouda	Stadspeiling
Inzetten op kansengelijkheid en preventie	Het aanpakken van financiële problemen en voorkomen van armoede door het structureel verbeteren van de positie van gezinnen en kinderen.	Het aantal uitgegeven Rotterdampassen (waarvan voor volwassenen en kinderen uit doelgroep minima)	Gemeente Rotterdam
Inzetten op kansengelijkheid en preventie	Het aanpakken van financiële problemen en voorkomen van armoede door het structureel verbeteren van de positie van gezinnen en kinderen.	Het % kinderen met gezond gewicht	GGD Midden-Holland
Inzetten op kansengelijkheid en preventie	Het aanpakken van financiële problemen en voorkomen van armoede door het structureel verbeteren van de positie van gezinnen en kinderen.	Het aantal verzilverde tegoedbonnen sport en cultuur op de Rotterdampas (2 per pas voor kinderen minima)	Gemeente Rotterdam
Passende zorg en ondersteuning	Passende zorg en ondersteuning betaalbaar en beschikbaar houden voor Gouwenaars die dit het meest nodig hebben.	Het relatieve gebruik van aantal kinderen < 18 jaar van maatwerk jeugdhulp	Gemeente Gouda, Sociaal domein
Passende zorg en ondersteuning	Passende zorg en ondersteuning betaalbaar en beschikbaar houden voor Gouwenaars die dit het meest nodig hebben.	De gemiddelde kosten per cliënt per jaar voor de maatwerkvoorziening Wmo	Gemeente Gouda, Sociaal domein
Integrale dienstverlening sociaal domein	De dienstverlening is integraal en gaat uit van de menselijke maat. Dienstverlening wordt continu verbeterd.	Het gemiddeld rapportcijfer voor de dienstverlening van de medewerkers van de gemeente (J, Wmo en weni)	Client Ervaringsonderzoeken Jeugd, Wmo en werk en inkomen
Integrale dienstverlening sociaal domein	De dienstverlening is integraal en gaat uit van de menselijke maat. Dienstverlening wordt continu verbeterd.	Het % inwoners dat weet voor welke hulp ze terecht kunnen bij de gemeente	Stadspeiling

3.4.4 Wat gaat het kosten?

3.4.4.1 Overzicht lasten en baten

Exploitatie (bedragen * € 1.000)	2025	2026	2027	2028
Lasten	172.081	159.310	153.653	153.054
Baten	-35.680	-34.931	-30.409	-30.409
Saldo van baten en lasten	136.401	124.378	123.244	122.644
Toevoegingen aan reserves (lasten)	0	0	0	0
Onttrekkingen aan reserves (baten)	-9.285	-581	0	0
Gerealiseerd resultaat	127.116	123.798	123.244	122.644

(+ = nadeel/ last | - = voordeel / baat)

3.4.4.2 Overzicht mutaties

In de onderstaande tabel zijn de financiële mutaties binnen dit programma weergegeven.

(bedragen x € 1.000)	2025	2026	2027	2028
Startbegroting	120.044	116.192	115.579	115.247
Autonome en administratieve ontwikkeling	3.463	3.920	4.407	4.121
Kadernota	4.373	4.428	3.979	3.979
Nieuwe ontwikkelingen/ bestuursrapportage	-764	-742	-722	-702
Totaal	127.116	123.798	123.244	122.644

(+ = nadeel/ last | - = voordeel / baat)

3.4.4.3 Taakvelden

De volgende taakvelden maken deel uit van dit programma. Per taakveld is het saldo van lasten en baten weergegeven.

Taakvelden (bedragen * € 1.000)	2025	2026	2027	2028
6.1 Samenkracht en burgerparticipatie	12.489	12.060	11.708	11.810
6.23 Toegang en eerstelijnsvoorzieningen Integraal	7.595	6.443	6.560	6.560
6.3 Inkomensregelingen	9.201	8.786	8.557	8.454
6.4 WSW en beschut werk	9.970	9.623	9.231	8.667
6.5 Arbeidsparticipatie	8.137	6.673	6.534	6.450
6.60 Hulpmiddelen en diensten (Wmo)	2.165	1.285	1.285	1.285
6.711 Hulp bij het huishouden (WMO)	8.587	8.608	8.636	8.648
6.712 Begeleiding (WMO)	7.987	7.982	8.039	8.052
6.713 Dagbesteding (WMO)	2.184	2.184	2.184	2.184
6.714 Overige maatwerkarrangementen (WMO)	9.694	3.286	2.976	2.976
6.751 Jeugdhulp ambulant lokaal	1.663	1.663	1.663	1.663
6.752 Jeugdhulp ambulant regionaal	17.132	17.128	17.213	17.238
6.753 Jeugdhulp ambulant landelijk	721	721	721	721
6.761 Jeugdhulp met verblijf lokaal	2.060	2.060	2.060	2.060
6.762 Jeugdhulp met verblijf regionaal	4.013	4.016	4.016	4.016
6.763 Jeugdhulp met verblijf landelijk	464	464	464	464
6.791 PGB WMO	1.418	1.418	1.418	1.418
6.792 PGB Jeugd	744	744	744	744
6.811 Beschermd wonen (WMO)	17.880	17.881	17.881	17.881
6.812 Maatschappelijke- en vrouwenopvang (WMO)	5.617	4.675	4.675	4.675
6.821 Jeugdbescherming	2.422	2.423	2.423	2.423
6.822 Jeugdreclassering	251	251	251	251
6.91 Coördinatie en beleid Wmo	176	176	176	176
6.92 Coördinatie en beleid Jeugd	100	100	100	100
7.1 Volksgezondheid	3.689	3.689	3.689	3.689
7.5 Begraafplaatsen en crematoria	42	42	42	42
Totaal	136.401	124.378	123.244	122.644

(+ = nadeel/ last | - = voordeel / baat)

3.5 Cultuur, sport en recreatie



Ambitie

Gouda is een bruisende en gezonde stad, waar het prettig wonen, opgroeien en recreëren is. Een stad met een rijk cultureel aanbod waar ruimte is voor verwondering en een unieke beleving.

De gemeente wil het culturele erfgoed van Gouda behouden, versterken en toekomstbestendig maken en haar archeologische verleden zichtbaar maken. Kansen die waterrecreatie biedt voor Gouda, aangrijpen.

Voor een aantrekkelijke en leefbare stad zijn cultuur en kunst een onmiskenbare schakel. Toegankelijkheid, een breed bereik en divers aanbod van kunst en cultuur is daarbij cruciaal.

Gouda is een gezonde stad met gezonde inwoners. Zowel lichamelijk als geestelijk. Sporten en bewegen is toegankelijk en dichtbij voor iedere Gouwenaar.

Wat wil de gemeente Gouda bereiken?

1) Een aantrekkelijke stad voor inwoners, bezoekers en toeristen

Investeren in een aantrekkelijke binnenstad voor inwoners, bezoekers en toeristen, in samenwerking met de partners. Het benutten van kansen voor waterrecreatie. Het investeren in de verbinding van de culturele as Museum Gouda - Sint Jan – Stadhuis – Waag om de kracht van dit toonaangevende cultuurhistorische ensemble voor Gouda beter te benutten.

2) Het merk Gouda verder versterken en strategisch positioneren

Gouda is een unieke stad die veel te bieden heeft en om trots op te zijn. Daarom wil de gemeente datgene waar Gouda voor staat verder uitdragen en samen met partners werken aan versterking van het imago.

3) Versterken van het cultureel erfgoed in Gouda

Inzetten op het behoud en maatschappelijke benutting van het cultuurhistorisch erfgoed en stimuleren van onderhoud. Het uitdragen en zichtbaar maken van de geschiedenis van Gouda, ook op archeologisch gebied. Het uitvoering geven aan de herbestemmingsplannen voor het Stadhuis en een nieuwe aanwijzingsronde voor monumenten.

4) Ontwikkeling en vernieuwing van de brede culturele sector

Het stimuleren van een vernieuwend, interessant en aansprekend aanbod van kunst en cultuur voor de grote diversiteit aan Gouwenars en bezoekers van buiten Gouda.

5) Toename van het aantal inwoners dat sport en voldoende beweegt

De gemeente wil door de inzet van verschillende instrumenten faciliteren dat het aantal inwoners dat sport en voldoende beweegt toeneemt.

3.5.1 Wat gaat de gemeente ervoor doen?

Doelstelling 1: Een aantrekkelijke stad voor inwoners, bezoekers en toeristen

- Inzetten van de leegstandsverordening, waarbij oog is voor kwetsbare plekken in de binnenstad. Prioriteit is Kleiweg-midden, waarvoor samen met vastgoedeigenaren een ontwikkelplan wordt opgesteld.
- Uitvoeren van de activiteiten van de horecavisie en het horecaconvenant. Met de realisatie van de nieuwe fiets parkeergelegenheid op de Nieuwe Markt accommodeert de gemeente (regionale) bezoekers aan de stad en krijgt het gebied een kwaliteitsimpuls met meer kansen voor lichte horeca en terrasgelegenheid.
- Uitvoering geven aan het uitvoeringsplan voor het Waterfonds op basis van diverse onderzoeken met betrekking tot de intieme vaarroute en het elektrificeren van de vaarverbinding Gouda-Reeuwijk.
- Stimuleren van de aandacht voor de brede toegankelijkheid van de binnenstad voor alle inwonersgroepen. Ondernemers worden ondersteund bij het verbeteren van de toegankelijkheid van de binnenstad, bijvoorbeeld door deelname aan de Ongehinderd Route.
- Voorbereidend onderzoek uitvoeren richting een toekomstperspectief Goudse binnenstad (nieuwe Winkelvisie).

Doelstelling 2: Het merk Gouda verder versterken en strategisch positioneren

- Aan de slag met de strategie stadsmarketing en bouwen aan een gezamenlijk merkverhaal voor Gouda met interne en externe partijen. Hiermee wil de gemeente Gouda een sterker imago bereiken en een hogere waardering van bezoekers, bewoners en bedrijven. Via een imago-onderzoek worden de resultaten getoetst.
- Versterken van de lokale vrijetijdseconomie door het verhogen van de bekendheid, de bestedingen binnenstad en het meerdaags verblijf. Het koersdocument toerisme biedt de kaders voor de aanpak van toerisme waarbij ook duurzaamheid aandacht krijgt. Dit wordt jaarlijks gemonitord.
- In de geest van Gouda 750 werkt de gemeente aan het versterken van de gemeentelijke evenementen door inzet op financiering, subsidies en organisatiekracht. Sinds 2024 is het evenement de Verwondering toegevoegd aan de sterevenementen.

Doelstelling 3: Versterken van het cultureel erfgoed in Gouda

- Versterken van het taakveld erfgoed voor een betere borging van erfgoedwaarden en actueel erfgoedbeleid, zoals het uitwerken van de Historische Lintvisie, het actualiseren van de Archeologische Basiskaart en het voorbereiden op een nieuwe toekomstvisie: een programma Erfgoed 2026-2031.
- De conclusies uit het meerjarig aanwijzingsprogramma gemeentelijke monumenten naar de categorieën naoorlogs en Post 65 erfgoed leiden tot een selectieve lijst potentiële nieuwe monumenten en beeldbepalende panden. Er is bovendien aandacht voor militair erfgoed en archeologie. De uitbreiding van de monumentenlijst biedt een betere vertegenwoordiging van het Goudse erfgoed door meer tijdslagen heen.
- Het verder doorontwikkelen van het archeologisch depot en voorbereiden op het publiekstoegankelijk(er) maken van het depot voor inwoners, belangenorganisaties en belangstellenden uit een groter publiek.
- Uitvoering geven aan de adviezen uit de beleidsevaluatie 2024 rondom erfgoed en verduurzaming, waaronder actualisatie van beleid. Verbeteren van de informatievoorziening vanuit de gemeente en proactieve kennisdeling over monumenten en beleid, waardoor monumenteneigenaren beter geïnformeerd zijn over regelgeving en subsidiemogelijkheden.
- Opstellen en uitvoeren plan van aanpak archeologie Westergouwe.

Doelstelling 4: Ontwikkeling en vernieuwing van de brede culturele sector

- Stimuleren van een vernieuwend, interessant en aansprekend aanbod van kunst en cultuur passend bij de diversiteit aan Gouvenaars en bezoekers van buiten Gouda. Uitvoeren van de lopende Cultuurnota 2023- 2027 "Gouda sterker met Cultuur!", waaronder het voortzetten en doorontwikkelen van de subsidieregeling Cultuur: Innovatie & Ontwikkeling, stimuleren van jongerencultuur en het uitvoeren van een tussenevaluatie.
- Vervolgstappen nemen op het haalbaarheidsonderzoek over verbetering museumfunctie, inclusief verduurzaming en toegankelijkheid van Museum Gouda.
- Vervolgstappen nemen ten aanzien van de Business Case van de Goudse Schouwburg. Centraal daarbij staat hoeverre technische en esthetische aspecten van het bestaande gebouw aansluiten bij huidige standaarden voor regulier gebruik en commerciële verhuur.
- De invulling van de tweede verdieping van De Chocoladefabriek concretiseren en voorleggen aan de raad. Belangrijk aandachtspunt is de balans tussen de betekenis van de toekomstige invulling voor Gouvenaars, de aanvulling op het concept van de Chocoladefabriek en de mogelijke kosten en inkomsten.
- Het opgestelde beleid voor kunst in openbare ruimte operationaliseren en uitvoeren. Dit gaat over onderhoud, herstel en opslag van de bestaande collectie en richtlijnen bij eventuele uitbreiding van de collectie.
- Voorbereidende stappen nemen in het opzetten van de exploitatiesubsidie voor de stichting stadhuis.
- Concretiseren samenwerkingsplannen voor stedelijke cultuurregio Midden-Holland.

Doelstelling 5: Toename van het aantal inwoners dat sport en voldoende beweegt

- Concretiseren van de in 2024 opgestelde ambities in het IHP Onderwijs voor gymzalen en sporthallen.
- Conform de in 2024 vastgestelde sportnota en de GALA-plannen inzetten op beweegaanbod voor de doelgroepen jongeren en ouderen. Bijvoorbeeld door voortzetting van het Volwassenenfonds voor inwoners met een

minimuminkomen. In samenwerking met het onderwijs komen tot een structuur waarmee het bewegingsonderwijs op scholen toekomstbestendig (personeel, accommodatie) georganiseerd is.

- Het realiseren van sport- en beweegvoorzieningen in de openbare ruimte op een aantal plekken in de stad. Voor 2025 staat in ieder geval de Skills Garden in Westergouwe op het programma.
- Starten met het programma Goudse Aanpak Veilig & Plezierig Sporten. In eerste instantie met (voetbal)clubs, de KNVB én lokale ambassadeurs van een veilige en respectvolle sport. Het doel is te komen tot één waarden- en normenbeleid voor de clubs, waarbij meer aandacht komt voor de basiseisen van sociale veiligheid, het belang van voldoende en goed opgeleide scheidsrechters, de voorbeeldrol van trainers en coaches, incidentenmanagement en het betrekken van partnerorganisaties in de wijk.
- De eigendomsafspraken met verenigingen op orde brengen en uniformeren. In de afgelopen (tientallen) jaren zijn er verschillende situaties ontstaan met betrekking tot eigendom, huur en recht van opstal bij de verenigingen met 'eigen' gebouwen.
- Verbeteren van de financiële robuustheid van SPORT•GOUDA en verduurzamingsmaatregelen treffen voor sportaccommodaties, zoals het Groenhovenbad.

3.5.2 Verbonden partijen

Verbonden partijen dragen bij aan de te realiseren beleidsdoelstellingen van de gemeente.

Verbonden partijen	Doel
Natuur en recreatieschap Groenalliantie Midden-Holland	<p>De natuur- en recreatiegebieden van Groenalliantie maken onderdeel uit van een groter groen recreatief netwerk en zijn van groot recreatief belang voor Gouda en haar directe omgeving. De Groenalliantie werkt aan goed ingerichte en beheerde recreatiegebieden die bijdragen aan een actieve en gezonde samenleving. In de recreatiegebieden is het onder andere mogelijk om te wandelen, fietsen, spelen, sporten, kanoën, varen, vissen, en te genieten van natuur en landschap.</p> <p>Voor de natuur- en recreatiegebieden van Groenalliantie betekent een groeiende aandacht voor een gezond leven dat er meer ruimte wordt gezocht voor fietsen en wandelen, voor meer avontuurlijke en sportieve vormen van bewegen zoals bootcamp, crossfit, wielrennen, steppen en skaten en voor vormen van bezinning en ont stressen zoals buitenyoga, natuurroutes en mindfulness. Hiermee vergroot de bekendheid van de gebieden en wordt een bezoek aan de gebieden gestimuleerd.</p> <p>Om de toenemende drukte in de gebieden beter te spreiden, worden in 2025 de mogelijkheden onderzocht om de gebieden uit te breiden. Daarnaast werkt Groenalliantie in 2025 aan het realiseren van gemarkeerde wandelroutes en meer sport- en beweegvoorzieningen. Deze wandelroutes zijn leuk en interessant, maar helpen ook om bezoekersstromen te geleiden. De routes krijgen een thematische in vulling. Ook wil de Groenalliantie haar gebieden beter bereikbaar maken voor mensen met een beperking. Ook worden er voor de recreant faciliteiten aangelegd die schoon, heel en veilig zijn. Een voorbeeld hiervan zijn de nieuwe toiletten en fietsenstallingen in ieder gebied.</p>
Streekarchief Midden-Holland	SAMH bewaart conform de Archiefwet de archieven van de besturen en ambtelijke instellingen van de gemeenten Gouda, Krimpenervwaard, Krimpen aan de IJssel, Waddinxveen, Zuidplas en de Omgevingsdienst Midden Holland.
Belastingsamenwerking Gouwe-Rijnland	De BSGR verzorgt de heffing en de invordering van de haven- en liggelden ter dekking van de kosten voor het beheer en onderhoud van de kademuuren, aanlegplaatsen etc.
SPORT•GOUDA B.V.	Het doel van SPORT•GOUDA is het bevorderen van sport en beweging in de stad Gouda. Dit wordt bereikt door het beheren en exploiteren van sportaccommodaties, het organiseren van sportactiviteiten, en het stimuleren van sportdeelname onder inwoners van alle leeftijden, met als uiteindelijke doel een gezonde en actieve gemeenschap te ondersteunen.

3.5.3 Doelen en indicatoren

Doelen

Onderstaand zijn de Global Goals weergegeven die van toepassing zijn op dit beleidsprogramma.



Indicatoren

In de onderstaande tabel zijn de indicatoren weergegeven die samenhangen met doelstellingen binnen dit programma.

Doelstelling	Toelichting	Indicator	Databron
Een aantrekkelijke stad voor inwoners, bezoekers en toeristen	Investeren in een aantrekkelijke binnenstad voor inwoners, bezoekers en toeristen, in samenwerking met de partners. Het benutten van kansen voor waterrecreatie.	Aantal personen met een hotelovernachting	Cijfers Toerisme Gouda
Een aantrekkelijke stad voor inwoners, bezoekers en toeristen	Investeren in een aantrekkelijke binnenstad voor inwoners, bezoekers en toeristen, in samenwerking met de partners. Het benutten van kansen voor waterrecreatie.	Gemiddelde uitgaven per persoon per bezoek	Cijfers Toerisme Gouda
Een aantrekkelijke stad voor inwoners, bezoekers en toeristen	Investeren in een aantrekkelijke binnenstad voor inwoners, bezoekers en toeristen, in samenwerking met de partners. Het benutten van kansen voor waterrecreatie.	Aantal bezoekers attracties binnenstad (top 5)	Cijfers Toerisme Gouda
Een aantrekkelijke stad voor inwoners, bezoekers en toeristen	Investeren in een aantrekkelijke binnenstad voor inwoners, bezoekers en toeristen, in samenwerking met de partners. Het benutten van kansen voor waterrecreatie.	Leegstand binnenstad	Schouw Gemeente Gouda
Versterken van het cultureel erfgoed in Gouda	Inzetten op het behoud en maatschappelijke benutting van ons cultuurhistorisch erfgoed en stimuleren van onderhoud. Het uitdragen en zichtbaar maken van de geschiedenis van Gouda, ook op archeologisch gebied.	Leegstand van rijksmonumenten	(Inspectie Overheidsinformatie en Erfgoed) https://inspectieoe.databank.nl/jive
Ontwikkeling en vernieuwing van de brede culturele sector	Het stimuleren van ontwikkeling en herstel in de culturele sector is noodzakelijk. Om een interessant en aansprekend aanbod van kunst en cultuur voor de grote diversiteit aan Gouwenaren te realiseren en bezoekers te blijven trekken. Het cultureel bereik wordt verbreed door het uitvoeren van cultuurnota o.a. via het totstandbrengen van een innovatiefonds.	Tevredenheid culturele aanbod in Gouda	(Stadspeiling Gouda, Cultuur)
Ontwikkeling en vernieuwing van de brede culturele sector	Het stimuleren van ontwikkeling en herstel in de culturele sector is noodzakelijk. Om een interessant en aansprekend aanbod van kunst en cultuur voor de grote diversiteit aan Gouwenaren te realiseren en bezoekers te blijven trekken. Het cultureel bereik wordt verbreed door het uitvoeren van cultuurnota o.a. via het totstandbrengen van een innovatiefonds.	Percentage inwoners dat (vaak of soms) culturele activiteiten in Gouda bezoekt	(Stadspeiling Gouda, Cultuur)
Toename van het aantal inwoners dat sport en voldoende beweegt	De gemeente wil door de inzet van verschillende instrumenten faciliteren dat het aantal inwoners dat sport en voldoende beweegt toeneemt.	Percentage inwoners van 18 jaar en ouder dat minimaal één keer per week sport	Goudse Sportdeelname Index (jaarlijks)
Toename van het aantal inwoners dat sport en voldoende beweegt	De gemeente wil door de inzet van verschillende instrumenten faciliteren dat het aantal inwoners dat sport en voldoende beweegt toeneemt.	Percentage inwoners van 18 jaar en ouder dat voldoet aan de beweegrichtlijnen	Goudse Sportdeelname Index (jaarlijks)

3.5.4 Wat gaat het kosten?

3.5.4.1 Overzicht lasten en baten

Exploitatie (bedragen * € 1.000)	2025	2026	2027	2028
Lasten	23.989	23.470	22.844	22.823
Baten	-3.496	-3.471	-3.069	-3.069
Saldo van baten en lasten	20.493	19.999	19.775	19.754
Toevoegingen aan reserves (lasten)	0	0	0	0
Onttrekkingen aan reserves (baten)	-242	0	0	0
Gerealiseerd resultaat	20.251	19.999	19.775	19.754

(+ = nadeel/last | - = voordeel/baat)

3.5.4.2 Overzicht mutaties

In de onderstaande tabel zijn de financiële mutaties binnen dit programma weergegeven.

(bedragen x € 1.000)	2025	2026	2027	2028
Startbegroting	19.947	19.640	19.300	18.945
Autonome en administratieve ontwikkeling	188	243	359	692
Kadernota	0	0	0	0
Nieuwe ontwikkelingen/ bestuursrapportage	116	116	116	116
Totaal	20.251	19.999	19.775	19.754

(+ = nadeel/last | - = voordeel/baat)

3.5.4.3 Taakvelden

De volgende taakvelden maken deel uit van dit programma. Per taakveld is het saldo van lasten en baten weergegeven.

Taakvelden (bedragen * € 1.000)	2025	2026	2027	2028
2.3 Recreativee havens	512	511	511	511
5.1 Sportbeleid en activering	7.983	8.059	8.072	8.064
5.2 Sportaccommodaties	235	138	84	78
5.3 Cultuurpresentatie, cultuurproductie en cultuurparticipatie	4.867	4.860	4.779	4.773
5.4 Musea	3.142	3.142	3.142	3.142
5.5 Cultureel erfgoed	1.312	847	745	745
5.6 Media	2.441	2.441	2.441	2.441
Totaal	20.493	19.999	19.775	19.754

(+ = nadeel/last | - = voordeel/baat)



3.6 Leefbaarheid en veiligheid

Ambitie

Alle Gouvenaars moeten kunnen wonen en opgroeien in veilige, leefbare buurten en wijken. Binnen het programma Leefbaarheid en veiligheid wordt gewerkt aan een breed scala aan onderwerpen. Het gaat hierbij om zowel het voorkomen (preventie) als het bestrijden (repressie) van problemen variërend van ondermijning, drugscriminaliteit, jeugdcriminaliteit en -overlast tot mensenhandel en (woning)inbraken.

Veiligheid wordt mede bepaald door de sociale verbondenheid in de buurt en de situatie op straat, waar buurtbewoners elkaar kunnen aanspreken. Voor een effectieve aanpak van veiligheidsvraagstukken is de verbinding en samenwerking met en inzet van tal van partijen in de veiligheidsketen en ook daarbuiten essentieel. Stadstoezicht ondersteunt de uitvoering van het beleid met toezicht en handhaving.

Wat wil de gemeente Gouda bereiken?

1) Duurzaam terugdringen van ondermijnende criminaliteit

Ondermijning betekent dat criminelen legale middelen inzetten om op illegale wijze geld te verdienen. We willen voorkomen dat de gemeente Gouda criminelen of criminele organisaties bewust of onbewust faciliteert en zij kunnen investeren in de reguliere economie. Onder de ondermijningsaanpak vallen ook de aanpak op drugscriminaliteit, criminele families/netwerken en mensenhandel.

2) Daling van het totaal aantal High Impact Crimes en het aanpakken van gedigitaliseerde criminaliteit

Het aantal woninginbraken is de afgelopen jaren flink afgenomen. Dit resultaat moet structureel vastgehouden worden. Er is daarnaast een duidelijk verschuiving gaande naar cybercrime en gedigitaliseerde criminaliteit. Het weerbaarder maken van inwoners en ondernemers hiertegen heeft de komende jaren prioriteit.

3) Afname jeugdoverlast en jeugdcriminaliteit

Veel van de veiligheidsvraagstukken in Gouda kunnen hier direct aan gelinkt worden. Snel inspelen op (criminele) trends en ontwikkelingen. Dit door de inzet van verschillende interventies en samen met Stadstoezicht, het Sociaal Domein en andere partners.

4) Een verdere professionalisering van het beleid en de uitvoering rondom vergunningen

Hierbij ligt de focus op gezonde horeca, Bibob-toetsing en evenementenveiligheid. Gestreefd wordt naar een goede balans tussen levendigheid en leefbaarheid.

5) Voorkomen van polarisatie en radicalisering

Een groeiende groep Nederlanders voelt zich onzeker over de toekomst. Er is een sluimerend gevoel van onbehagen en onvrede. Een deel keert zich af van politieke instituties en is gevoelig voor complotdenken en ander radicaal gedachtegoed. De gemeente willen dergelijke gevoelens in goede banen leiden.

3.6.1 Wat gaat de gemeente ervoor doen?

Doelstelling 1: Duurzaam terugdringen van ondermijnende criminaliteit

- Het intensiveren van de aanpak van ondermijning. Hiervoor worden preventieve en repressieve interventies gericht ingezet zoals integrale controles op horecaondernemingen, (overlast) panden, bedrijventerreinen en illegale prostitutie.
- De informatiepositie van de gemeente wordt verder verbeterd door onder andere een uitbreiding van de uitvoerings- en analysecapaciteit. Hiermee ontstaat een beter beeld van en inzicht in criminele netwerken en kwetsbare branches in Gouda en kan informatiegestuurd opgetreden worden.
- Versterken van de maatschappelijke weerbaarheid tegen ondermijning in Gouda door het aantrekken van een Bibob-coördinator, met het oog op een effectieve, gerichte inzet van de mogelijkheden binnen de Wet Bibob.
- Regionaal wordt toepassing van het Bibob-instrument, inclusief mogelijkheden tot uitbreiding van de inzet ervan, afgestemd. Dit moet een waterbedeffect voorkomen en eerlijke concurrentie en een gezond ondernemersklimaat binnen de regio bevorderen.
- Met een handhavingsjurist wordt de inzet vergroot op (en de ontwikkeling van) handhaving op verschillende beleidsterreinen (ondermijning, jeugd, HIC, vergunningen) en voor het toenemende aantal beroeps- en bezwaarzaken en verzoeken op grond van de Wet Open Overheid.

Doelstelling 2: Daling van het totaal aantal High Impact Crimes (HIC) en aanpakken gedigitaliseerde criminaliteit

- Het weerbaar maken van de gemeentelijke organisatie tegen gedigitaliseerde criminaliteit.
- Het voorlichten van ondernemers en inwoners over gedigitaliseerde criminaliteit om hun cyberweerbaarheid te vergroten.
- De aanpak gericht op het structureel verminderen van het aantal woninginbraken en andere vormen van HIC wordt voortgezet. Waar nodig kan snel opgeschaald worden.

Doelstelling 3: Afname jeugdoverlast en jeugdcriminaliteit

- Voorkomen van jonge aanwas in (drugs)criminaliteit; voor welwillenden wordt een uitweg uit (drugs)criminaliteit geboden. Hiervoor worden interventies ingezet zoals Dealbreakers, Persoonsgerichte Aanpak Lokaal (PGAL), Alleen Jij bepaalt (AJB) en Integrale Persoonsgerichte Toeleiding naar Arbeid (IPTA).
- Door inzet van jeugdboa's wordt meer contact gezocht met de jeugd op de vindplaatsen, ook in de nacht.

Doelstelling 4: Een verdere professionalisering van het beleid en de uitvoering rondom vergunningen

- De evenementencoördinator legt contact met de organisatoren en ondernemers in de stad en faciliteert hen optimaal bij (vergunning)aanvragen. Bij gemeentelijke evenementen wordt extra ondersteuning aan organisatoren geboden op basis van de impuls evenementen.
- Investeren in de capaciteit op vergunningverlening rondom horeca en de juridische kwaliteitszorg.
- Versterken van de samenhang en samenwerking met partners zowel in- als extern, in het bijzonder met Stadstoezicht
- De basis op orde brengen op het gebied van beleid en regelgeving door te investeren in de professionaliteit en kwaliteit van de dienstverlening.

Doelstelling 5: Voorkomen van polarisatie en radicalisering

- Opbouwwerk wordt ingezet om mensen juist weer met elkaar in contact te laten komen in plaats van dat zij 'afhaken', het structureel versterken van de cohesie in buurten en wijken, het oppikken van signalen van polarisatie in de wijken en dit tegen te gaan.
- Het beleid op de aanpak van radicalisering en extremisme en het tegengaan van polarisatie wordt aangescherpt, conform aanbevelingen uit de fenomeenanalyse.
- Inzet op deskundigheidbevordering en bewustwording ten aanzien van radicalisering en polarisatie binnen de organisatie en bij externe partners.
- Het verder versterken van het netwerk, het verkleinen van de voedingsbodem voor en het bieden van tegenwicht aan radicalisering.

3.6.2 Verbonden partijen

Verbonden partijen dragen bij aan de te realiseren beleidsdoelstellingen van de gemeente.

Verbonden partijen	Doel
Hecht	Hecht beperkt en/of voorkomt de verspreiding van infectieziekten en draagt onder andere bij aan een veilige omgeving voor kwetsbaren.
Veiligheidsregio Hollands Midden	De Veiligheidsregio Hollands Midden behartigt de belangen van de deelnemende gemeenten op het terrein van brandweer, geneeskundige hulpverlening bij zware ongevallen, rampen en rampenbestrijding. Daarnaast realiseert het een gecoördineerde inzet van de bij zware ongevallen en rampen betrokken organisaties, instellingen en diensten.
Belastingsamenwerking Gouwe-Rijnland	De BSGR verzorgt de heffing en invordering van de leges voor de uitvoering van bijzondere wetten ter dekking van de kosten voor het in behandeling nemen van een aanvraag en het verstrekken van bijvoorbeeld een terrasvergunning of het houden van een evenement.

3.6.3 Doelen en indicatoren

Doelen

Onderstaand zijn de Global Goals weergegeven die van toepassing zijn op dit beleidsprogramma.



Indicatoren

In de onderstaande tabel zijn de indicatoren weergegeven die samenhangen met doelstellingen binnen dit programma.

Doelstelling	Toelichting	Indicator	Databron
Duurzaam terugdringen van ondermijnende criminaliteit	Voorkomen dat de onderwereld en de bovenwereld zich met elkaar vermengen. Onder de ondermijningsaanpak vallen ook de aanpak op: drugscriminaliteit, criminele families/netwerken en mensenhandel.	Integrale controles	Gemeente Gouda, team ondermijning
Duurzaam terugdringen van ondermijnende criminaliteit	Voorkomen dat de onderwereld en de bovenwereld zich met elkaar vermengen. Onder de ondermijningsaanpak vallen ook de aanpak op: drugscriminaliteit, criminele families/netwerken en mensenhandel.	Signalen/casussen in ondermijning	Gemeente Gouda, team ondermijning
Daling van het totaal aantal High Impact Crimes en een aanpak op gedigitaliseerde criminaliteit	Ingezette daling van het aantal woninginbraken voortzetten. Daarnaast meer focus op cybercrime en gedigitaliseerde criminaliteit.	Woninginbraken	Tabellenboek politie
Daling van het totaal aantal High Impact Crimes en een aanpak op gedigitaliseerde criminaliteit	Ingezette daling van het aantal woninginbraken voortzetten. Daarnaast meer focus op cybercrime en gedigitaliseerde criminaliteit.	High Impact crime	Tabellenboek politie
Afname jeugdoverlast en jeugdcriminaliteit	Afname van de jeugdoverlast op straat. Veel van de veiligheidsvraagstukken in Gouda kunnen hier direct aan gelinkt worden. Snel inspelen op (criminele) trends en ontwikkelingen.	Meldingen overlast jeugd	Tabellenboek politie
Afname jeugdoverlast en jeugdcriminaliteit	Afname van de jeugdoverlast op straat. Veel van de veiligheidsvraagstukken in Gouda kunnen hier direct aan gelinkt worden. Snel inspelen op (criminele) trends en ontwikkelingen.	Verwijzingen HALT	Gemeente Gouda, team Jeugd
Een verdere professionalisering van het beleid en de uitvoering rondom vergunningen	Streven naar een goede balans tussen levendigheid, veiligheid en leefbaarheid. Focus op gezonde horeca, Bibob-toetsing en evenementenveiligheid.	Aan de exploitatievergunningen gerelateerde Bibob-toetsen	Gemeente Gouda, team bijzondere wetten
Een verdere professionalisering van het beleid en de uitvoering rondom vergunningen	Streven naar een goede balans tussen levendigheid, veiligheid en leefbaarheid. Focus op gezonde horeca, Bibob-toetsing en evenementenveiligheid.	Verleende vergunningen voor horeca (exploitatievergunningen) en evenementen	Gemeente Gouda, team bijzondere wetten
Voorkomen van polarisatie en radicalisering	Steeds meer inwoners voelen zich (mede door corona) onzeker over de toekomst. Er is weinig vertrouwen dat het ook voor hen beter zal worden. Er is sprake van sluimerend onbehagen en onvrede. Een deel keert zich zelfs af van de samenleving en politieke instituties.	Netwerkgesprekken	Gemeente Gouda, team radicalisering & polarisatie
Voorkomen van polarisatie en radicalisering	Steeds meer inwoners voelen zich (mede door corona) onzeker over de toekomst. Er is weinig vertrouwen dat het ook voor hen beter zal worden. Er is sprake van sluimerend onbehagen en onvrede. Een deel keert zich zelfs af van de samenleving en politieke instituties.	Signalen/casussen	Gemeente Gouda, team radicalisering & polarisatie

3.6.4 Wat gaat het kosten?

3.6.4.1 Overzicht lasten en baten

Exploitatie (bedragen * € 1.000)	2025	2026	2027	2028
Lasten	13.973	13.081	13.072	13.058
Baten	-153	-153	-153	-153
Saldo van baten en lasten	13.819	12.927	12.918	12.904
Toevoegingen aan reserves (lasten)	0	0	0	0
Onttrekkingen aan reserves (baten)	-853	0	0	0
Gerealiseerd resultaat	12.966	12.927	12.918	12.904

(+ = nadeel/last | - = voordeel/baat)

3.6.4.2 Overzicht mutaties

In de onderstaande tabel zijn de financiële mutaties binnen dit programma weergegeven.

(bedragen x € 1.000)	2025	2026	2027	2028
Startbegroting	12.460	12.228	12.221	12.175
Autonome en administratieve ontwikkeling	506	699	697	729
Kadernota	0	0	0	0
Nieuwe ontwikkelingen/ bestuursrapportage	0	0	0	0
Totaal	12.966	12.927	12.918	12.904

(+ = nadeel/last | - = voordeel/baat)

3.6.4.3 Taakvelden

De volgende taakvelden maken deel uit van dit programma. Per taakveld is het saldo van lasten en baten weergegeven.

Taakvelden (bedragen * € 1.000)	2025	2026	2027	2028
1.1 Crisisbeheersing en brandweer	6.877	6.877	6.877	6.877
1.2 Openbare orde en veiligheid	6.943	6.050	6.042	6.028
Totaal	13.819	12.927	12.918	12.904

(+ = nadeel/last | - = voordeel/baat)



3.7 Bestuur en organisatie

Ambitie

Ontwikkelingen in Gouda zijn van belang voor de omliggende gemeenten in de regio en andersom. Veel van de opgaven waar de gemeente voor staat, kunnen alleen op regionaal niveau worden gerealiseerd. De intensieve samenwerking in de regio Midden-Holland wordt voortgezet en, indien daar bij alle gemeenten voldoende draagvlak voor is, versterkt. In de netwerksamenwerking Alphen-Gouda-Woerden zet de gemeente in op het versterken van het Groene Hart, met bijzondere aandacht voor circulaire economie, recreatie & groen en NOVEX Groene Hart. In verbanden als de G40 en VNG neemt Gouda actief deel.

Wat wil de gemeente Gouda bereiken?

1) Versterken samenwerking tussen raad en college en binnen de raad

Alle politieke partijen in de Goudse gemeenteraad willen werken aan een vernieuwende vorm van besturen. Met samenwerking wordt bedoeld: de samenwerking tussen raad en college, tussen de leden van de politieke partijen, maar ook binnen de raad tussen de raadsleden. Transparantie en openheid zijn hierbij de basis.

2) Zicht houden op gemeenschappelijke regelingen

Op verzoek van de gemeenteraad kan het college de gemeenteraad faciliteren in het versterken van de kaderstellende en controlerende rol.

3) Strategisch inzetten van regionale samenwerking(en) en partnerschappen

Gouda werkt intensief samen met gemeenten in de regio Midden-Holland en in het samenwerkingsverband Alphen-Gouda-Woerden (AGW). Ook de VNG, de VZHG, de G40 en tal van andere samenwerkingsverbanden worden steeds belangrijker. Voor diverse opgaven en uitdagingen zijn deze externe samenwerkingspartners nodig, waarbij steeds bekeken wordt welk schaalniveau en samenwerkingsverband het meest passend is.

4) Ruimte geven aan burgerparticipatie en -initiatieven

De gemeente hecht waarde aan bewonersparticipatie en -initiatieven. Er is in de stad veel kennis en expertise aanwezig. Met inbreng van de stad komt de gemeente tot betere keuzes, beleid, plannen en uitvoering. De startnotitie participatie vormt de basis voor hoe de gemeente invulling geeft aan burgerparticipatie en -initiatieven.

3.7.1 Wat gaat de gemeente ervoor doen?

Doelstelling 1: Versterken samenwerking tussen raad en college en binnen de raad

- Op verzoek van de raad evalueren van de gemaakte afspraken tussen raad, college, directie en griffie.
- Investeren in de relatie tussen raad en college door het creëren van gedeelde ervaringen, waaronder werkbezoeken en informele ontmoetingen.
- De bestaande mogelijkheden voor het verkrijgen van informatie worden door het college optimaal ondersteund bij verzoeken vanuit de raad.

Doelstelling 2: Zicht houden op gemeenschappelijke regelingen

- Uitvoering geven aan de vast te stellen Nota gemeenschappelijke regelingen.

Doelstelling 3: Strategisch inzetten van regionale samenwerking(en) en partnerschappen

- De capaciteit en de slagkracht van de Regio Midden-Holland vergroten door met de beschikbaar gestelde formatie vorm en inhoud te geven aan het regiobureau.
- Strategisch benutten van samenwerkingsverbanden als de Vereniging Nederlandse Gemeenten en het Stedennetwerk G40 voor belangenbehartiging en de positionering van Gouda.
- De netwerksamenwerking Alphen-Gouda-Woerden gaat met onderwijsinstellingen en bedrijven, op basis van het Circulair Actieplan Groene Hart, de transitie naar een circulaire economie versnellen. Daarnaast wordt met medeoverheden en maatschappelijke partners uitvoering gegeven aan het programma Recreatie en Toerisme Groene Hart waar aandacht is voor beleefbaar erfgoed en ambachten.
- Het actief inzetten van stakeholdermanagement om Goudse belangen onder de aandacht te blijven brengen bij belangrijke samenwerkingspartners.

Doelstelling 4: Ruimte geven aan burgerparticipatie en -initiatieven

- Het continueren van de inzet ten aanzien van GoudApot.
- Het uitvoeren van de besluiten van de gemeenteraad volgend uit de Startnotitie Burgerparticipatie, inclusief het opstellen van een nieuwe participatieverordening.

3.7.2 Verbonden partijen

Verbonden partijen dragen bij aan de te realiseren beleidsdoelstellingen van de gemeente.

Verbonden partijen	Doel
Regio Midden-Holland	De samenwerking in de Regio Midden-Holland wordt als netwerk vormgegeven vanuit de vijf Midden-Holland gemeenten. Lobby en belangenbehartiging van de regio zijn een belangrijk onderdeel van de netwerksamenwerking. Belangenbehartiging vindt plaats vanuit het netwerk. Zowel het dagelijks bestuur als de inhoudelijke tafels pakken hierin hun rol.
Belastingssamenwerking Gouwe-Rijnland	De BSGR verzorgt de heffing en de invordering van de publieksleges ter dekking van de kosten voor de door burgerzaken diverse geleverde diensten.

3.7.3 Doelen en indicatoren

Doelen

Onderstaand zijn de Global Goals weergegeven die van toepassing zijn op dit beleidsprogramma.



Indicatoren

In de onderstaande tabel zijn de indicatoren weergegeven die samenhangen met doelstellingen binnen dit programma.

Doelstelling	Toelichting	Indicator	Databron
Versterken samenwerking tussen raad en college en binnen de raad	Alle politieke partijen in de Goudse gemeenteraad willen werken aan een vernieuwende vorm van besturen. Met samenwerking wordt bedoeld: de samenwerking tussen raad en college, tussen de leden van de politieke partijen, maar ook binnen de raad tussen de raadsleden. Transparantie en openheid zijn hierbij de basis.	Vertrouwen in overheid en gezondheidsinstellingen	(RISBO, enquête sociale cohesie via Kieskompas) https://www.waarstaatjegemeente.nl/dashboard/maatschappelijke-economischeveerkracht/socialecohesie
Zicht houden op gemeenschappelijke regelingen	Op verzoek van de gemeenteraad kan het college de gemeenteraad faciliteren in het versterken van de kaderstellende en controlerende rol.	Percentage jaarrekening gemeenschappelijke regelingen (lasten gemeenschappelijke regelingen/ totaal van lasten)	Jaarrekening Gemeente Gouda
Strategisch inzetten van regionale samenwerking(en) en partnerschappen	Voor diverse opgaven en uitdagingen zijn externe samenwerkingspartners nodig, waarbij steeds bekeken wordt welk schaalniveau en samenwerkingsverband het meest passend is.	Aantal samenwerkingsverbanden	(Regioatlas) https://www.regioatlas.nl/kaarten#_samenwerkingskaartgouda_1
Ruimte geven aan burgerparticipatie en -initiatieven	Wordt verder uitgewerkt conform scenario 3 van de startnotitie participatie.	Bijv. Score voor 'Samenwerking met inwoners', of voor 'gemeente betreft buurt'	Stadspeiling

3.7.4 Wat gaat het kosten?

3.7.4.1 Overzicht lasten en baten

Exploitatie (bedragen * € 1.000)	2025	2026	2027	2028
Lasten	44.055	41.433	40.901	39.884
Baten	-7.143	-7.339	-7.538	-7.278
Saldo van baten en lasten	36.911	34.093	33.363	32.606
Toevoegingen aan reserves (lasten)	1.642	635	635	594
Onttrekkingen aan reserves (baten)	-2.687	-724	-674	-674
Gerealiseerd resultaat	35.866	34.005	33.324	32.526

(+ = nadeel/last | - = voordeel/baat)

3.7.4.2 Overzicht mutaties

In de onderstaande tabel zijn de financiële mutaties binnen dit programma weergegeven.

(bedragen x € 1.000)	2025	2026	2027	2028
Startbegroting	32.912	31.469	31.512	31.243
Autonome en administratieve ontwikkeling	1.681	1.263	540	10
Kadernota	162	162	162	162
Nieuwe ontwikkelingen/ bestuursrapportage	1.111	1.111	1.110	1.110
Totaal	35.866	34.005	33.324	32.526

(+ = nadeel/last | - = voordeel/baat)

3.7.4.3 Taakvelden

De volgende taakvelden maken deel uit van dit programma. Per taakveld is het saldo van lasten en baten weergegeven.

Taakvelden (bedragen * € 1.000)	2025	2026	2027	2028
0.1 Bestuur	6.674	6.041	6.041	6.041
0.2 Burgerzaken	1.531	1.420	1.304	1.434
0.4 Overhead	28.707	26.633	26.019	25.132
Totaal	36.911	34.093	33.363	32.606

(+ = nadeel/last | - = voordeel/baat)

3.7.5 Overhead

3.7.5.1 Inleiding

Het BBV schrijft voor dat in het programmaplan een overzicht van de overhead wordt opgenomen. Doordat de overhead in een apart overzicht verantwoord wordt, ontstaat beter inzicht in de directe kosten die de gemeente maakt voor het leveren van haar producten en het halen van haar doelstellingen. Het idee is dat de begroting transparanter wordt en dat de raad beter kan sturen op de kosten van overhead. Daarnaast kan door het hanteren van een eenduidige systematiek een betere vergelijking met andere gemeenten worden gemaakt.

Het BBV geeft de volgende definitie van overhead die de gemeenten moeten hanteren: 'alle kosten die samenhangen met de sturing en ondersteuning van de medewerkers in het primaire proces'. Deze kosten worden verantwoord op het taakveld Overhead. De kosten van personeel (en goederen en diensten) in het primaire proces worden rechtstreeks doorberekend aan de betreffende taakvelden.

Vanwege administratief technische redenen heeft de gemeente ervoor gekozen de overhead in de programmabegroting onderdeel uit te laten maken van programma 7 Bestuur en organisatie.

3.7.5.2 Toelichting op de overhead

In de onderstaande tabellen wordt per afdeling de bijdrage aan de overhead weergegeven. De eerste tabel toont de lasten, en de tweede tabel toont de baten per afdeling. Ook afdelingen die voornamelijk werkzaamheden verrichten in het primaire proces dragen bij aan de overhead. Dit komt doordat leidinggevenden en andere kostenposten, zoals opleidingen, onder de overhead vallen.

3.7.5.3 Specificatie overhead

De specificatie van de lasten en baten van overhead leidt tot de volgende overzichten.

Exploitatie - Lasten (bedragen * € 1.000)	2025	2026	2027	2028
Beheer Openbare Ruimte	421	271	337	337
Bestuur Veiligheid en Dienstverlening	212	212	212	212
Bestuurs- en Managementondersteuning	2.086	2.086	2.086	2.086
Centraal Juridische Afdeling	838	838	749	749
Concernstaf	935	935	935	935
Cultuur, Vastgoed en Ontwikkeling	2.576	2.470	2.469	1.911
Dienstverlening	1.686	1.557	1.496	1.496
Directie Algemeen	854	-86	-201	-234
Directie Maatschappelijke Ontwikkeling	167	167	167	167
Directie Ruimtelijke Ontwikkeling	182	182	182	182
Facilitaire Zaken	4.192	4.190	4.187	4.185
Financiën	2.049	1.828	1.778	1.778
Griffie	0	0	0	0
Human Resource Management	4.183	4.183	4.271	4.271
Informatievoorziening en Automatisering	10.631	10.737	10.826	10.775
Inkomen	0	0	0	0
Leerlingzaken	164	164	164	164
Maatschappelijk Beleid	410	398	172	68
Opgroeien en Start Arbeidsmarkt	341	315	171	81
Programmaorganisatie Control en Info Sociaal Domein	0	0	0	0
Projecten Openbare Ruimte	156	156	156	156
Regionale Werkorganisatie Sociaal Domein in opr.	14	14	14	14
Rekenkamer	0	0	0	0
Ruimtelijk Beleid en Advies	481	481	481	481
Services	0	0	0	0
Stadstoezicht	305	305	305	305
Veiligheid en Wijken	462	262	211	211
Werk en Financiën	-38	-286	-286	-286
Werk en Participatie	0	0	0	0
Zorg en Ondersteuning	317	171	27	-21
Totaal	33.623	31.549	30.909	30.022

(+ = nadeel / last | - = voordeel / baat)

Verdeling van de baten van de overhead over de afdelingen				
Exploitatie - Baten (bedragen * € 1.000)	2025	2026	2027	2028
Beheer Openbare Ruimte	0	0	0	0
Bestuurs- en Managementondersteuning	0	0	0	0
Centraal Juridische Afdeling	-31	-31	-31	-31
Concernstaf	0	0	0	0
Cultuur, Vastgoed en Ontwikkeling	-198	-198	-198	-198
Dienstverlening	0	0	0	0
Directie Algemeen	-788	-788	-788	-788
Directie Maatschappelijke Ontwikkeling	0	0	0	0
Directie Ruimtelijke Ontwikkeling	0	0	0	0
Facilitaire Zaken	-459	-459	-433	-433
Financiën	0	0	0	0
Griffie	0	0	0	0
Human Resource Management	0	0	0	0
Informatievoorziening en Automatisering	-3.414	-3.414	-3.414	-3.414
Inkomen	0	0	0	0
Leerlingzaken	0	0	0	0
Maatschappelijk Beleid	-18	-18	-18	-18
Opgroeien en Start Arbeidsmarkt	0	0	0	0
Programmaorganisatie Control en Info Sociaal Domein	0	0	0	0
Projecten Openbare Ruimte	0	0	0	0
Regionale Werkorganisatie Sociaal Domein in opr.	0	0	0	0
Rekenkamer	0	0	0	0
Ruimtelijk Beleid en Advies	0	0	0	0
Services	0	0	0	0
Stadstoezicht	0	0	0	0
Veiligheid en Wijken	-8	-8	-8	-8
Werk en Financiën	0	0	0	0
Werk en Participatie	0	0	0	0
Zorg en Ondersteuning	0	0	0	0
Totaal	-4.916	-4.916	-4.890	-4.890

(+ = nadeel / last | - = voordeel / baat)

3.7.5.4 Methode van opslag overhead

Aanleiding

Sinds 2016 hebben gemeenten de mogelijkheid om overhead extracomptabel (buiten de begroting om) aan de tarieven voor lokale heffingen toe te rekenen. Het Besluit Begroting en Verantwoording (BBV) schrijft niet voor op welke wijze de overhead aan de tarieven moet worden toegerekend. De gemeenteraad bepaalt de te gebruiken methode en legt dit vast in de financiële verordening. In artikel 17 van de financiële verordening van de gemeente Gouda wordt verwezen naar de begroting als het document waarin deze methode wordt beschreven. In de begroting 2025 willen we daarom deze methode formaliseren. Hierbij wordt onderscheid gemaakt in de overhead opslag bij publiekrechtelijke diensten (leges en heffingen) en privaatrechtelijk.

Overhead privaatrechtelijke diensten binnen Gouda

Zoals bij de aanleiding geschetst is er onderscheid in de methode van opslag bij Privaatrechtelijke- en publiekrechtelijke diensten. Ten aanzien van de privaatrechtelijke diensten is afgesproken om met een opslagpercentage te werken van 35% bovenop de salarislasten. Dit opslagpercentage wordt in verschillende situaties gebruikt, zoals:

- Overheadbudgetten nemen toe- of af bij een groei of krimp van de organisatie.
- Toerekening aan andere partners, bij bijvoorbeeld samenwerking en of leveren diensten.
- Investerings.

Overhead opslag bij publiekrechtelijke diensten (leges en heffingen)

Oude situatie

Tot 2024 werd bij de berekening van tarieven rekening gehouden met een opslag op basis van een percentage van de totale lasten per taakveld. Een nadeel van deze methode is dat het een directe koppeling legt met de totale lasten, terwijl overhead voornamelijk verband houdt met personeelskosten.

Nieuwe situatie

Voor de opslag bovenop de salarislasten wordt aangesloten bij een methode die binnen gemeenten veel gebruikt wordt. Hierbij wordt het saldo van overhead over de directe productieve salarislasten en inhuur verdeeld. Om deze te berekenen

wordt de volgende formule gebruikt: Saldo overhead / (productieve salaris-, en inhuurlast). Deze methode zal ook gebruikt worden bij afval en riolering. Voor nadere informatie en de hoogte van het toe te rekenen bedrag wordt verwezen naar de paragraaf lokale heffingen.

3.7.5.5 Verplichte indicator 'Overheadpercentage'

De kosten van overhead kunnen worden uitgedrukt in een percentage. Het BBV schrijft voor dat hiervoor een indicator moet worden opgenomen in de begroting. Deze indicator drukt de totale overheadkosten uit in het percentage van het totaal van de lasten exclusief toevoegingen aan reserves.

Omschrijving (bedragen * € 1.000)	2025	2026	2027	2028
Totale overheadkosten (programma totaal)	33.623	31.549	30.909	30.022
Baten overhead (programma totaal)	-4.916	-4.916	-4.890	-4.890
Totale overhead	28.707	26.633	26.019	25.132
Totale lasten (exclusief toevoegingen aan reserves)	379.702	374.969	363.710	371.946
Berekend overheadpercentage	8,86%	8,41%	8,50%	8,07%

(+ = nadeel / last | - = voordeel / baat)

3.8 Financiering en algemene dekkingsmiddelen



Waar staat dit programma voor?

In de zeven programma's van deze begroting zijn de specifieke lasten en baten per programma opgenomen. Daarnaast heeft de gemeente ook lasten en baten die niet aan een programma zijn toe te rekenen. Het betreft de algemene uitkering, algemene belastingen, financiering, onvoorziene uitgaven, stelposten en de vennootschapsbelasting. Deze onderdelen komen aan bod in dit programma.

3.8.1 Inleiding

Algemene dekkingsmiddelen zijn gelden die geen vooraf bepaald bestedingsdoel hebben. Voorbeelden zijn de uitkering uit het gemeentefonds en de opbrengsten van gemeentelijke belastingen (zoals ozb, precariobelasting). Binnen de algemene dekkingsmiddelen wordt geen directe koppeling gelegd tussen middelen en doelstellingen. Daarom bevat dit onderdeel van de begroting geen overzicht met indicatoren.

De toelichting is opgebouwd aan de hand van de diverse taakvelden die binnen dit onderdeel worden verantwoord. In lijn met voorgaande jaren worden de volgende algemene dekkingsmiddelen onderscheiden:

- financiering/treasury;
- lokale heffingen waarvan de besteding niet gebonden is;
- uitkering(en) uit het gemeentefonds;
- overige baten en lasten.

3.8.2 Toelichting op financiering

Treasury

Op het taakveld treasury worden het renteresultaat en het resultaat op deelnemingen verantwoord.

Het renteresultaat wordt ook wel aangeduid als het saldo van de financieringsfunctie. Dit geeft het saldo weer tussen enerzijds:

- de betaalde rente (last) over de aangegane langlopende leningen en over de aangetrokken kortlopende middelen zoals kasgeld en middelen in rekening-courant en
- de ontvangen rente (baten) over de uitzettingen, zoals deposito's, verstrekte langlopende leningen en beleggingen en anderzijds de rente die wordt doorberekend aan de producten, de investeringen en de grondexploitaties.

Het resultaat op deelnemingen bestaat uit ontvangen dividend van aandelen BNG. Cyclus en Oasen keren geen dividend uit. Naast dividend worden op deze post ook de ontvangen garantipremies op verstrekte borgstellingen verantwoord.

Tot slot worden de kapitaallasten (rentelasten) voor deelnemingen in het aandelenkapitaal van de Bank Nederlandse Gemeenten, Cyclus N.V. en Oasen hier verantwoord.

Per saldo resteert een voordelig resultaat op het taakveld treasury van ongeveer € 0,7 miljoen in 2025. In de daaropvolgende jaren loopt dit voordelig resultaat wat op met de aantekening dat het rentepercentage waartegen mag worden doorberekend aan producten, investeringen en grondexploitaties op grond van regelgeving wellicht op enig moment moet worden verlaagd. Hierdoor zal het resultaat op taakveld treasury lager worden. Indien dit zich voordoet heeft dit weinig tot geen begrotingsconsequenties omdat dan de producten, de investeringen en de grondexploitaties minder rente doorbelast krijgen.

3.8.3 Toelichting op algemene dekkingsmiddelen

Het begrotingssaldo

Het begrotingssaldo kent het volgende meerjarige verloop.

(bedragen x € 1.000)	2025	2026	2027	2028
Begrotingssaldo	-2.412	74	-1.527	-1.143

(+ = nadeel / last | - = voordeel / baat)

Het saldo wordt administratief technisch in de jaren 2025 - 2028 toegevoegd aan de algemene reserve.

Onroerende zaakbelasting (woningen en niet-woningen)

De ozb is een belasting die gemeenten mogen heffen over woningen en niet-woningen. De ozb maakt onderdeel uit van de groep lokale heffingen (rioolheffing, ozb, afvalstoffenheffing, leges, parkeeropbrengsten, precariobelasting, hondenbelasting, havengelden, staangelden, marktgelden en toeristenbelasting) en genereert voor de gemeente Gouda binnen de lokale heffingen de op een na hoogste belastingopbrengst. De ozb kan worden gesplitst in een eigenarenbelasting en een gebruikersbelasting. De aanslagen ozb worden berekend op basis van de waarde van de onroerende zaken. Deze waardering dient de gemeente uit te voeren op grond van de Wet waardering onroerende zaken.

Het tarief voor de heffing van de ozb wordt jaarlijks gewijzigd. De aanslag ozb wordt berekend naar een percentage van de waarde van de onroerende zaken, zoals die op de voet van de Wet WOZ wordt vastgesteld. Voor het jaar 2025 worden de onroerende zaken gewaardeerd naar waardepeildatum 1 januari 2024.

Aan de lastenkant worden kosten geraamd voor het innen van de opgelegde belastingen, de zogenaamde perceptiekosten. Feitelijk zijn dit alle personele en materiële kosten die verband houden met de oplegging, inning, afhandeling van bezwaarschriften en de kosten van de uitvoering van de Wet WOZ.

Parkeerbelastingen

Tot dit taakveld behoren de heffing en invordering van parkeerbelasting, de opbrengsten van parkeerfaciliteiten en de opbrengsten uit boetes. In Gouda zorgen met name het betaalde straatparkeren rondom de binnenstad en de stationsparkeergarage voor jaarlijkse inkomsten.

Overige belastingen

Tot dit taakveld behoren overige gemeentelijke belastingen, zoals de precariobelasting en de hondenbelasting.

Algemene uitkering en overige uitkeringen gemeentefonds

De (algemene) uitkering uit het gemeentefonds is de grootste inkomstenbron van de gemeente. De hoogte van de algemene uitkering wordt bepaald op basis van objectieve maatstaven zoals bijvoorbeeld het aantal inwoners, het aantal woonruimten en andere sociale en fysieke kenmerken van de gemeente. Naast de algemene uitkering komen uit het gemeentefonds ook decentralisatie-uitkeringen, integratie-uitkeringen en suppletie-uitkeringen, die allemaal hun eigen specifieke basis hebben.

De hoogte van de uitkering uit het gemeentefonds voor de periode 2025-2028 is gebaseerd op informatie uit de meicirculaire gemeentefonds 2024. De raad heeft de verwerking van deze circulaire vastgesteld via een apart raadsbesluit op 3 juli 2024.

De uitkomsten van de septembercirculaire 2024 worden verwerkt in het raadsvoorstel van de programmabegroting 2025 - 2028.

Overige baten en lasten

Binnen dit taakveld presenteert de gemeente de algemene lasten en baten, de post onvoorziene uitgaven algemeen en de stelposten voor nog toe te wijzen middelen. Binnen dit taakveld staan ook de loonkosten voor bovenformatief personeel dat niet meer aan het werk is en de lasten en baten van gedetacheerd personeel.

Onvoorziene uitgaven

Wettelijk is voorgeschreven dat in de programmabegroting een post voor onvoorziene uitgaven is opgenomen. Er zijn geen voorschriften, of normen, over de omvang hiervan. Het is aan de raad om aan te geven welke omvang hij nodig acht. De raming voor 2025 bedraagt € 151.000. Dit is het totaalbedrag dat beschikbaar is voor alle programma's tezamen, dat onder voorwaarden (onvoorzien, onvermijdbaar, onuitstelbaar) kan worden aangewend. De hoogte van de onvoorziene uitgaven is niet bedoeld om omvangrijke afwijkingen binnen de begroting op te vangen. Daarvoor dient de beschikbare weerstandscapaciteit.

Stelposten

Stelposten zijn posten die wel in de begroting zijn meegenomen voor het algemeen beeld, maar nog niet zijn uitgewerkt of ingevuld. Dit omdat nog niet bekend is hoe de verdeling precies plaatsvindt. Het is wenselijk zo min mogelijk met stelposten te werken.

Binnen de begroting van Gouda zijn de volgende stelposten verwerkt:

- Stelposten loon- en prijscompensatie: de inkomsten uit het gemeentefonds worden weergegeven in zogenaamde lopende prijzen. Dat betekent dat rekening is gehouden met de verwachte toekomstige cumulatieve loon- en prijsstijgingen. Voor de loongevoelige budgetten is in de begroting in 2025 conform de meicirculaire 2024 totaal 4,4% gereserveerd op de stelpost in afwachting van een nieuwe CAO 2025. De prijsgevoelige budgetten zijn aangepast met 2,2% conform de meicirculaire 2024. Voor de jaren 2026 - 2028 is er ieder jaar cumulatief een loonindex van 2,3% (gemiddeld) en een prijsindex van 2,1% (gemiddeld) per jaar gereserveerd. De indexen worden ieder jaar bij verwerking van de meicirculaire geactualiseerd.
- Stelpost uitbreiding Westergouwe: op basis van eerdere ramingen van de gevolgen van de bouwactiviteiten in Westergouwe voor de opbrengsten ozb en de uitkering uit het gemeentefonds is ook een (stel)post opgenomen ter dekking van hogere lasten voor de gemeente.
- Stelpost taakmutaties uitkering gemeentefonds: de taakmutaties die genoemd worden in circulaire van het gemeentefonds worden in afwachting van nadere inhoudelijke en financiële onderbouwing geraamd op een afzonderlijke post in de begroting.
- Stelpost ontwikkeling kapitaallasten: dit betreft een stelpost voor de ontwikkeling van kapitaallasten in verband met verwachte stijging van investeringskosten.
- Stelpost motie realisatiekracht: voor de uitvoering van de motie realisatiekracht (aangenomen op 3 juli 2023) is een stelpost opgenomen voor de hieruit mogelijk voortvloeiende kosten.
- Stelpost onderuitputting meerjarenbegroting: dit betreft een structurele stelpost onderuitputting op de meerjarenbegroting. De verwachting is dat bij een nadere analyse van de begroting op detailniveau er invulling wordt gevonden voor deze stelpost.

Indien de bedragen in onderstaande tabel positief zijn (+), dan betekent dit dat de middelen beschikbaar zijn voor besteding.

Stelposten

Omschrijving (bedragen * € 1.000)	2025	2026	2027	2028
Stelposten loon- en prijscompensatie	1.950	5.107	8.516	15.053
Stelpost uitbreiding Westergouwe	95	95	95	95
Stelpost taakmutaties uitkering gemeentefonds	96	51	90	121
Stelpost ontwikkeling kapitaallasten	0	95	2.595	2.595
Stelpost motie realisatiekracht	500	0	0	0
Stelpost onderuitputting meerjarenbegroting	-471	-926	-926	-926
Totaal	2.171	4.422	10.370	16.938

In de onderstaande tabel is een nadere specificatie en verloopoverzicht opgenomen van de stelpost loon- en prijscompensatie.

Verloop stelpost loon- en prijscompensatie	2025	2026	2027	2028
Prijscompensatie				
Beschikbaar op stelpost (bruto)	5.491	7.424	9.387	13.293
Af: indexatie begroting 2025	-3.900	-3.833	-3.681	-3.208
Af: indexatie begroting GR-en 2025	-1.591	-1.833	-1.841	-1.686
Beschikbaar op stelpost prijscompensatie (netto)	0	1.758	3.864	8.399
Looncompensatie				
Beschikbaar op stelpost looncompensatie (netto)	1.950	3.349	4.652	6.654
Totaal beschikbaar loon- en prijscompensatie	1.950	5.107	8.516	15.053

Vennootschapsbelasting

Overheden vallen onder de vennootschapsbelastingplicht. Over de winst die zij met ondernemingsactiviteiten hebben behaald, moeten zij vennootschapsbelasting betalen.

De gemeente Gouda verwacht op basis van de huidige cijfers en inzichten dat de activiteiten straatparkeren, parkeergarage en reclame door de ondernemerspoort gaan:

- voor het Straatparkeren kan een vrijstelling worden toegepast, waardoor geen VPB-druk ontstaat;
- voor de parkeergarage en reclame gelden geen vrijstellingen en is de geraamde vennootschapsbelasting € 109.000 voor 2025 en € 287.500 voor de periode 2026-2028.

3.8.4 Verbonden partijen

Verbonden partijen dragen bij aan de te realiseren beleidsdoelstellingen van de gemeente.

Verbonden partijen	Doel
Belastingensamenwerking Gouwe Rijnland	De BSGR verzorgt de heffing en de invordering van de onroerendezaakbelastingen, de hondenbelasting en de precariobelasting als algemeen dekkingsmiddel.
NV Bank Nederlandse Gemeenten	BNG stuurt actief op het vergroten van haar maatschappelijke impact. BNG benoemt hiertoe vijf belangrijke doelstellingen waaraan zij wil bijdragen: duurzame steden en gemeenschappen, goede gezondheid en welzijn, kwaliteitsonderwijs, betaalbare en duurzame energie, klimaatactie.
Oasen N.V.	Oasen is het drinkwaterbedrijf van Midden-Holland; de inwoners van de gemeente Gouda en de bedrijven in Gouda zijn de afnemers. Kernactiviteiten van Oasen zijn het winnen, zuiveren, distribueren en verkopen van drinkwater. Belangrijkste missie van Oasen is om verrassingsvrij onberispelijk drinkwater te leveren. Daarnaast wordt ingezet op de productie van duurzaam en circulair drinkwater.
Cyclus N.V.	Zorg dragen voor een schone leefomgeving door het inzamelen van huishoudelijk afval en het verwijderen van zwerfafval op straat. Daarnaast levert cyclus een bijdrage aan de verkeersveiligheid door de gladheidbestrijding op wegen in winterse perioden.

3.8.5 Wat gaat het opleveren?

3.8.5.1 Overzicht lasten en baten

Exploitatie (bedragen * € 1.000)	2025	2026	2027	2028
Lasten	2.831	4.779	11.066	18.427
Baten	-251.217	-246.684	-256.115	-264.203
Saldo van baten en lasten	-248.386	-241.905	-245.049	-245.776
Toevoegingen aan reserves (lasten)	200	200	0	0
Onttrekkingen aan reserves (baten)	0	0	0	0
Gerealiseerd resultaat	-248.186	-241.705	-245.049	-245.776

(+ = nadeel/last | - = voordeel/baat)

3.8.5.2 Overzicht mutaties

In de onderstaande tabel zijn de financiële mutaties binnen dit programma weergegeven.

(bedragen x € 1.000)	2025	2026	2027	2028
Startbegroting	-244.461	-234.257	-239.130	-233.947
Autonome en administratieve ontwikkeling	-3.085	-4.188	-3.877	-12.102
Kadernota	-640	-3.260	-2.042	273
Nieuwe ontwikkelingen/ bestuursrapportage	0	0	0	0
Totaal	-248.186	-241.705	-245.049	-245.776

(+ = nadeel/last | - = voordeel/baat)

3.8.5.3 Taakvelden

De volgende taakvelden maken deel uit van dit onderdeel van de begroting. Per taakveld is het saldo van lasten en baten weergegeven.

Taakvelden (bedragen * € 1.000)	2025	2026	2027	2028
0.5 Treasury	-1.078	-1.305	-906	-92
0.61 Ozb woningen	-10.589	-10.816	-11.048	-11.287
0.62 Ozb niet-woningen	-9.361	-9.581	-9.807	-10.036
0.63 Parkeerbelasting	-4.470	-4.469	-4.469	-4.469
0.64 Belastingen overig	-600	-612	-623	-623
0.7 Algemene uitkering en overige uitkeringen gemeentefonds	-224.968	-219.978	-229.000	-236.641
0.8 Overige baten en lasten	2.445	4.696	10.644	17.213
0.9 Vennootschapsbelasting (VpB)	234	160	160	160
Totaal	-248.386	-241.905	-245.049	-245.776

(+ = nadeel/last | - = voordeel/baat)